

wüstenrot

2015

výroční zpráva

Wüstenrot pojišťovna a.s.

základní ukazatele

	2015	2014
	v tis. Kč	v tis. Kč
Předepsané hrubé pojistné	650 089	582 079
Pojistná plnění	280 492	246 109
Technické rezervy netto	727 182	674 145
Finanční umístění	806 585	942 393
Výsledek finančního umístění	11 090	13 339
Hospodářský výsledek	11 986	-49 177
Vlastní kapitál	330 190	318 055
Základní kapitál	200 680	692 000
Aktiva celkem	1 168 804	1 103 650

obsah

Základní ukazatele	2
Obsah	3
Základní údaje o společnosti	4
Úvodní slovo představenstva	5
Orgány a management společnosti	6
Zpráva o podnikatelské činnosti a stavu majetku	8
Zpráva nezávislého auditora	13
Účetní závěrka	15
• Rozvaha	15
• Výkaz zisku a ztráty	17
• Přehled o změnách vlastního kapitálu	19
• Příloha účetní závěrky	20
Zpráva o vztazích	44
Obchodní síť	50

základní údaje o společnosti

Obchodní firma	Wüstenrot pojišťovna a. s.
Sídlo společnosti	Na Hřebenech II 1718/8, 140 23 Praha 4
Právní forma	akciová společnost
Identifikační číslo	28 40 06 82
Den zápisu	27. května 2008
Spplacený základní kapitál zapsaný v OR	200 680 000 Kč
Akcionáři	
Obchodní firma	Wüstenrot & Württembergische AG
Právní forma	akciová společnost
Sídlo	Gutenbergstraße 30, Stuttgart, Spolková republika Německo
Podíl na základním kapitálu	99,99 %
Podíl na hlasovacích právech	0,00 %
Počet akcií	691 999 ks (jmenovitá hodnota 1 akcie 290 Kč)
Obchodní firma	Wüstenrot - stavební spořitelna a.s.
Právní forma	akciová společnost
Sídlo	Praha 4, Na Hřebenech II 1718/8
Podíl na základním kapitálu	0,00 %
Podíl na hlasovacích právech	100,00 %
Obchodní firma	W & W Gesellschaft Finanzbeteiligungen mbH
Právní forma	společnost s ručením omezeným
Sídlo	Gutenbergstraße 30, Stuttgart, Spolková republika Německo
Podíl na základním kapitálu	0,01 %
Podíl na hlasovacích právech	0,00 %
Počet akcií	1 ks (jmenovitá hodnota 1 akcie 290 Kč)

úvodní slovo představenstva

Vážené dámy, vážení pánové,

v posledních letech jsme svědky trvale narůstajících nároků na neživotní pojišťovny. Politika nízkých úrokových sazeb Evropské centrální banky, neřešená státní dluhová krize některých evropských států a přibývající regulační požadavky národních a evropských dozorčích orgánů způsobují pojišťovnám výrazné problémy.

I za těchto ztížených rámcových podmínek se nám v roce 2015 podařilo dále posílit základnu pro trvalý vývoj naší pojišťovací činnosti. Rostoucími příjmy z pojistného, na jistotu zaměřenou politikou tvorby rezerv, přísným řízením nákladů a adekvátním zajišťovacím programem se nám v roce 2015 podařilo dosáhnout zvratu hospodářského výsledku do kladných čísel. Kapitálová vybavenost je zajištěna tak, aby odpovídala nejen novým požadavkům podle Solvency II.

V roce 2015 rozhodla společnost Wüstenrot & Württembergische AG, sídlící ve Stuttgartu z titulu hlavního akcionáře pojišťovny, prodat obě pojišťovny české skupiny Wüstenrot pojišťovně Allianz. Tímto krokem má být posílena podstata skupiny, tedy stavební spořitelna a hypoteční banka, a dále zvýšena její konkurenceschopnost. Koupě byla dojednána v září 2015 a celá transakce dokončena začátkem roku 2016. Současně s tím byla s Allianz dohodnuta dlouhodobá vzájemná obchodní spolupráce.

Skupina Wüstenrot se tak v České republice může ve vyšší míře koncentrovat na své základní činnosti v oblasti bankovníctví a současně s tím nabídnout svým klientům a obchodním partnerům přístup k produktům tradiční rozvinuté specializované pojišťovny. Produkty každé společnosti jsou atraktivní jak pro klienty Wüstenrotu, tak pro klienty Allianz a posilují tržní pozici obou firem.

Realizace uvedených záměrů a plánů vyžadovala velkou angažovanost všech pracovníků pojišťovny, podporu ze strany našich kooperačních partnerů a důvěru našich klientů a akcionářů. A za to jim všem patří mé obzvláštní poděkování.

Jménem představenstva
Lars Kohler



orgány a management společnosti

Představenstvo

Předseda a generální ředitel

Pavel Vaněk

do 31. prosince 2015

Vzdělání: vyšší odborné

Praxe v oboru: od roku 1992 činný v pojišťovnictví, v letech 1998-2007 ve funkci člena představenstva Uniqa pojišťovny, a.s.

Členové představenstva a náměstci generálního ředitele

Ing. Josef Bratršovský

Vzdělání: vysokoškolské v oboru ekonomie

Praxe v oboru: od roku 1997 činný ve finančnictví a pojišťovnictví

David Chmelař

do 21. října 2015

Vzdělání: vysokoškolské v oboru ekonomie

Praxe v oboru: od roku 2006 činný v poradenství v oblasti finančních služeb

Lars Kohler

Vzdělání: vysokoškolské v oboru podnikové hospodářství

Praxe v oboru: od roku 1991 činný v bankovníctví

Dirk Hendrik Lehner

do 31. května 2015

Vzdělání: vysokoškolské v oboru ekonomie

Praxe v oboru: od roku 1999 činný v pojišťovnictví a v bankovníctví, vedoucí odboru pro obchod Württembergische Versicherung AG, v letech 2009-2011 vedoucí odboru pro obchod ve Wüstenrot Bausparkasse AG

Kurt Scheuermann

od 1. srpna 2015

Vzdělání: vyšší odborné

Praxe v oboru: od roku 1982 činný v bankovníctví, od roku 2010 Wüstenrot Bausparkasse AG, zemský ředitel

Dozorčí rada

Předseda

Jürgen Steffan

předsedou od 19. srpna 2014, členem od 15. července 2013

Vzdělání: vyšší odborné v oboru bankovníctví

Praxe v oboru: od roku 1983 činný v bankovníctví, v letech 2000-2006 vedoucí úseků finančního a řízení rizik v Bausparkasse Schwäbisch Hall, od roku 2006 člen představenstva Wüstenrot Bausparkasse AG

Místopředseda

Dr. Wolfgang Breuer

místopředsedou od 19. srpna 2014 do 31. května 2015, členem od 2. července 2014

Vzdělání: vysokoškolské v oboru ekonomie a národohospodářství

Praxe v oboru: od roku 1999 činný v pojišťovnictví, člen představenstva Württembergische Versicherung AG a Württembergische Lebensversicherung AG

Členové

Christoph Stefanides

od 2. července 2014

Vzdělání: vysokoškolské v oboru podnikového hospodářství

Praxe v oboru: od roku 2005 činný v bankovníctví, jednatel Württfeuer Beteiligungs-GmbH, Stuttgart a Wüstenrot & Württembergische Gesellschaft für Finanzbeteiligungen mbH

Thilo Grutschnig

od 1. srpna 2015

Vzdělání: vysokoškolské v oboru právo

Praxe v oboru: od roku 2007 činný v bankovníctví, od roku 2014 vedoucí kanceláře představenstva Wüstenrot & Württembergische AG

Výbor pro audit

Předseda

Jürgen Steffan

předsedou od 13. září 2013, členem od 21. června 2013

člen představenstva Wüstenrot Bausparkasse AG

Členové

Ing. Hana Daenhardtová

do 31. prosince 2015

LTA Audit s.r.o.

Christoph Stefanides

do 31. května 2015

jednatel Württfeuer Beteiligungs-GmbH, Stuttgart a Wüstenrot & Württembergische Gesellschaft für Finanzbeteiligungen mbH

Reinhard Knüdeler

od 1. srpna do 31. prosince 2015

V současné době důchodce, od roku 1979 do roku 2012 působil v různých manažerských pozicích v rámci PwC v Německu.

zpráva o podnikatelské činnosti a stavu majetku

Ekonomické prostředí

Ekonomika eurozóny pokračovala v postupném ekonomickém oživení, které bylo podpořeno kombinací pozitivních faktorů zahrnující mimo jiné nízké ceny ropy, slabší euro a uvolněná měnová politika ECB. Tyto stimuly viditelně podpořily soukromou spotřebu a export. Rychlost ekonomického růstu však vzhledem k síle těchto faktorů zůstala utlumená, také nezaměstnanost v eurozóně jako celku byla stále vysoká. Ekonomika eurozóny se nacházela v situaci, ve které byla Evropská centrální banka (ECB) nucena dále uvolňovat svojí měnovou politiku zavedením kvantitativního uvolňování a snížením depozitní úrokové sazby postupně až na -0,30 %. Podle odhadů vzrostl za rok 2015 hrubý domácí produkt v eurozóně o 1,6 %, v EU28 o 1,9 %. Naproti tomu Spojené státy americké při ekonomickém růstu HDP o 2,4 % přistoupily díky podstatnému zlepšení na trhu práce k prvnímu zvýšení úrokových sazeb za téměř deset let.

České ekonomice se podařilo úspěšně navázat na rok 2014, kdy po téměř dvouleté recesi rostla o 2 % meziročně. V roce 2015 dokázala tento růst více jak zdvojnásobit, HDP vzrostl podle odhadu o 4,3 % za přispění následujících vlivů: dočerpávání prostředků z fondů Evropské unie, zrychlující zahraniční poptávky, nízkých cen komodit a uvolněných domácích měnových podmínek. Rostla výkonnost téměř všech odvětví, největší podíl zaznamenal zpracovatelský průmysl – konkrétně výroba aut a významně přispělo také stavebnictví. Dobrá situace na trhu práce, téměř nulová inflace a růst reálných mezd, to vše mělo vliv na růst spotřebitelské důvěry a také rostoucí chuť utrácet, což se projevilo i v maloobchodních tržbách, které rostly meziročně nejvíce od roku 2008.

V roce 2015 činila průměrná meziroční míra inflace 0,3 %, přičemž ceny služeb vzrostly o 0,8 % a ceny zboží se nezměnily. Ve srovnání s rokem 2014 se tak snížila o 0,1 % a byla nejnižší od roku 2003. Nižší inflace a zvýšení průměrné mzdy vedly k růstu reálných mezd. Míra nezaměstnanosti klesla v prosinci 2015 na 6,2 % oproti 7,5 % na konci roku 2014.

Česká národní banka (dále jen ČNB) držela po celý rok své základní úrokové sazby na technické nule. Na nižší hodnoty inflace oproti své makroekonomické prognóze ČNB reagovala posunutím předpokládaného konce využívání devizového kurzu jako nástroje uvolnění měnové politiky do 2. pololetí roku 2016. V druhé polovině roku musela ČNB po devatenácti měsících znovu aktivně bránit svou cílovou hranici kurzu stanovenou na hodnotě 27 Kč/EUR. V průběhu 2. pololetí nakoupila téměř 9 miliard EUR, což znamenalo příliv nových peněz na finanční trh ve výši přes 242 miliard Kč. Přebytek likvidity a podmínky na světových trzích potom zapříčinily, že výnosy českých státních dluhopisů se splatností do pěti let se dostaly do mínusu.

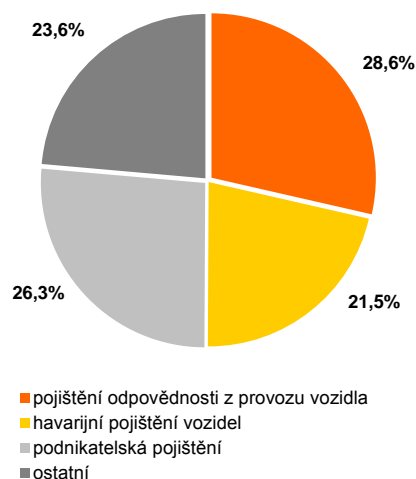
Trh neživotního pojištění

Celkový počet sjednaných smluv o neživotním pojištění vzrostl v roce 2015 z 20,2 na 20,6 milionu smluv, tedy o 2,0 %. Hrubé předepsané pojistné vykázalo nárůst o 4,0 %.

Nejvyšší přírůstek z 14,5 mld. Kč na 15,4 mld. Kč, tj. o 6,1 %, vykázalo havarijní pojištění, následované podnikatelskými pojištěními s meziročním nárůstem 3,6 %. Objem předepsaného pojistného z pojištění odpovědnosti z provozu vozidla vzrostl z 20,1 mld. Kč v roce 2014 na 20,5 mld. Kč v roce 2015, tj. o 1,9 %. Nárůst předepsaného pojistného jde však v tomto případě téměř výhradně na vrub zvýšeného počtu pojištěných vozidel o 213 654. Průměrné ceny povinného ručení tak víceméně stagnují.

Podíly jednotlivých druhů pojištění na celkovém předepsaném pojistném nevykazují v meziročních srovnáních žádné výrazné posuny nebo změny.

Struktura hrubého předepsaného pojistného
v roce 2015 - trh



Nejvyšší podíl - 28,6 % - připadá na povinné ručení, havarijní pojištění se podílí 21,5 %. Jak dokumentuje graf, tvoří hrubé předepsané pojistné pojištění vozidel stále polovinu předepsaného pojistného za neživotní pojištění jako celek.

Obchodní činnost pojišťovny

Wüstenrot pojišťovna a.s. (dále jen „pojišťovna“) uzavřela v roce 2015 smlouvy na 100 531 pojistných produktů. K 31. prosinci 2015 evidovala 233 606 pojistných smluv sjednaných na 267 842 pojistných produktů. Meziročně došlo k nárůstu kmene aktivních smluv o 10 %, nejvyššího přírůstku bylo dosaženo u pojištění majetku, a to 16 %.

U předepsaného hrubého pojistného vykázala pojišťovna, na rozdíl od celkového trhu, výrazný nárůst z 582 079 tis. Kč na 650 089 tis. Kč, tj. o 11,7 %. Tohoto úspěšného výsledku dosáhla díky pozitivnímu nárůstu ve všech kategoriích neživotního pojištění kromě úrazového pojištění. Vývoj hrubého předepsaného pojistného v posledních třech letech dokumentuje graf.

Nejvyššího procentuálního přírůstku ve výši 22 % bylo dosaženo v kategorii pojištění odpovědnosti, dále v pojištění majetku o 18,3 % a u havarijního pojištění 15,5 %. Největšího absolutního přírůstku bylo dosaženo u pojištění odpovědnosti z provozu motorových vozidel ve výši 35,2 mil. Kč, tj. o 9,5 %.

V souvislosti s rozvojem pojistných produktů v oblasti pojištění škod na majetku a z důvodu podpory prodeje pojištění odpovědnosti z provozu motorového vozidla došlo v roce 2015 k celkovému zvýšení předpisu pojistného u všech sjednávaných druhů pojištění, a tedy i k celkovému nárůstu pojistného kmene pojišťovny, avšak bez výrazné změny struktury pojistného kmene.

Technické rezervy, náklady na pojistná plnění

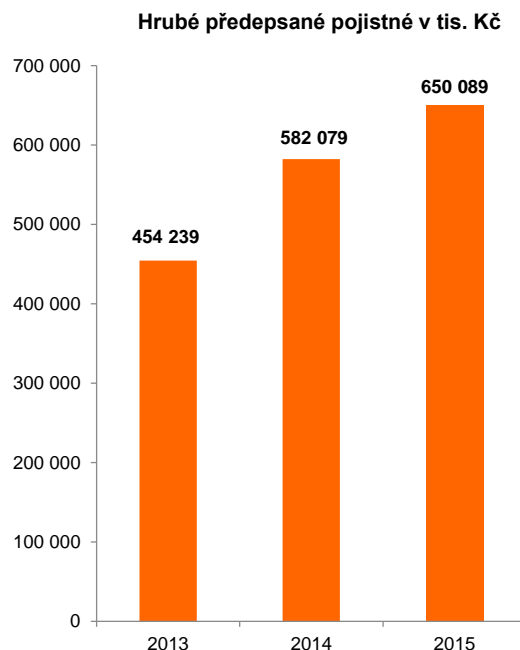
Technické rezervy (netto) vzrostly z 674 mil. Kč k 31. prosinci 2014 na 727 mil. Kč k 31. prosinci 2015.

Náklady na výplaty pojistných plnění činily v roce 2015 celkem 280 mil. Kč (v roce 2014: 246 mil. Kč), náklady na pojistná plnění netto (tj. včetně změny rezervy na pojistná plnění a podílu zajištětele) se v roce 2015 zvýšily na celkových 319 mil. Kč (2014: 317 mil. Kč). Hrubá škodní kvóta poklesla z 58 % v roce 2014 na 51 % v roce 2015.

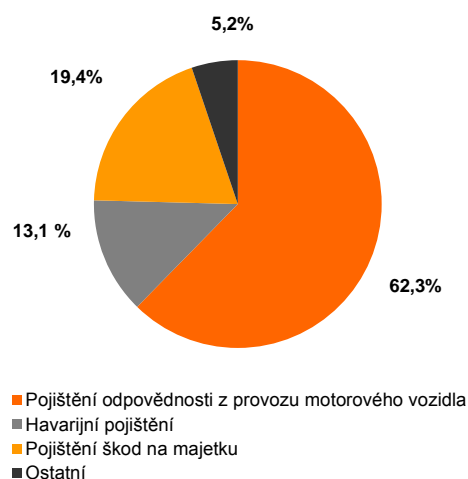
Tento pozitivní vývoj byl ovlivněn jednak příznivým vývojem u škod z majetkových pojištění, kdy společnost neregistrovala velké pojistné události spojené s živelními pohromami, a dále v oblasti pojištění motorových vozidel aplikováním řady opatření v oblasti cenotvorby, upisování pojistných rizik a postupů při likvidaci pojistných událostí.

Produkty

Pojišťovna Wüstenrot se svou nabídkou zaměřuje na vybrané cílové skupiny, především na soukromé osoby, osoby samostatně výdělečně činné, malé a střední podnikatele, ale i na bytová družstva, společenství vlastníků bytových jednotek a obce. Základ jejího produktového portfolia tvoří pojištění majetku a odpovědnosti za škodu poskytující kvalitní pojistnou ochranu v oblasti bydlení a podnikání, pojištění motorových vozidel i cestovní pojištění.



Struktura hrubého předepsaného pojistného v roce 2015



Pojištění nemovitosti

Pojištění nemovitosti zajišťuje široký rozsah pojistného krytí pro rodinné domy, bytové jednotky nebo rekreační objekty. Produkt obsahuje již v základní variantě STANDARD všechny základní typy pojistných nebezpečí, ale také další atraktivní typy pojištění, jako např. přepětí, vandalismus nebo odcizení stavebních součástí. Nová varianta EXKLUZIV přináší nejen vyšší limity plnění, ale také pojištění nových rizik jako jsou strojní rizika, poškození zateplení fasády ptactvem nebo hlodavci, pojištění atmosférických srážek nebo připojištění zahradních strojů a motorových člunů v prostorách rodinného domu. Pojištění nemovitosti zohledňuje současné trendy v bydlení, takže zahrnuje také pojištění fotovoltaických panelů, tepelných čerpadel nebo jiných speciálních úprav objektů určených k bydlení, pojištění obytné zahrady včetně porostů, okrasných jezírek, zahradního nábytku, dětského hřiště či skleníku. S pojistným plněním v nových cenách zaručuje obnovení bydlení, pokud dojde k nečekané události. Nemovitost lze pojistit rovněž v jakémkoliv stádiu rozestavenosti jako dílo ve stavbě, po kolaudaci pojištění automaticky přechází na pojištění dokončené nemovitosti.

Jako důležitý doplněk se nabízí pojištění odpovědnosti z vlastnictví nemovitosti, případně pojištění odpovědnosti vlastníka díla ve stavbě.

Pojištění domácnosti

Pojištění domácnosti se v roce 2015 rozšířilo na čtyři varianty: MINI, PLUS, SUPERPLUS a EXKLUZIV. Toto pojištění souboru movitých věcí je nastaveno tak, aby v případě pojistné události pojistné plnění pokrylo náklady na pořízení stejné nebo srovnatelné věci, která byla zničena.

Varianta MINI je určena začínajícím domácnostem, seniorům nebo klientům pronajímajícím částečně zařízenou domácnost.

Varianta PLUS již obsahuje i pojištění škody způsobené krádeží vloupáním, vandalismem v souvislosti s vloupáním a pojištění věcí v uzamčených nebytových prostorách, a kryje tak více než jen základní pojistná nebezpečí. Základní pojištění lze rozšířit o pojištění skel, které se vztahuje i na sklokeramickou varnou desku. Nabídka zahrnuje dokonce možnost pojištění stavby, a to garáže nacházející se na jiném pozemku, i pojištění movitých věcí v ní. Sjednat lze také pojištění povodní a záplav či speciální pojištění věcí mimořádné hodnoty nebo např. pojištění zdravotních pomůcek používaných i mimo domácnost.

Varianty SUPERPLUS a EXKLUZIV pak spolu s možným připojištěním uspokojí i nejnáročnější klienty.

Doplňkové pojištění podnikání umožňuje osobě podnikající z domova plnohodnotné pojištění její podnikatelské činnosti. Novinkou roku 2015 je také pojištění rekreační domácnosti.

Důležitým doplňkem pojištění domácnosti je pojištění odpovědnosti za škodu či jinou újmu v občanském životě. Součástí tohoto pojištění je pojištění odpovědnosti vyplývající z vlastnictví psa, což není běžným standardem. U pojištění občanské odpovědnosti lze vybírat ze tří limitů pojistného plnění a nemusí být platné jen v České republice, ale i v celé Evropě. V nabídce je i samostatné pojištění odpovědnosti za škodu z provozu domácnosti. Pojištění domácnosti nabízejí na svých webových stránkách také internetové srovnávače.

Všechny tyto druhy pojištění nabízí pojišťovna v jedné smlouvě pod názvem ProDomov. Vždy ale záleží na aktuálních potřebách klienta, které druhy pojištění a připojištění si zvolí. Konstrukce pojištění kombinuje balíčkovou a stavebnicovou formu. Smlouva je kromě předmluvních informací doplněna také velmi praktickými Pokyny pro klienta.

Pojištění bytových domů a obecního majetku ProRevitPlus

Pojištění ProRevitPlus je určeno všem vlastníkům bytových domů, kteří vyžadují komplexní pojistnou ochranu nemovitosti včetně jejich součástí a příslušenství, a zahrnuje i pojištění skla pro případ rozbití či pojištění elektromotorů pro případ přepětí. Základní pojištění lze rozšířit o další připojištění, např. hasicích přístrojů a hadic. Samozřejmým doplňkem je pojištění odpovědnosti z držby nemovitosti.

Bytovým družstvům, větším společenstvím vlastníků jednotek nebo menším obcím produkt umožňuje v jedné smlouvě pojistit větší počet nemovitostí, ale také např. vybavení kanceláře družstva nebo obecního úřadu. V nabídce je mimo jiné také pojištění strojních a elektronických rizik, pojištění peněz a cenností nebo pojištění zateplené fasády domu pro případ poškození ptactvem nebo hlodavci. Kromě pojištění odpovědnosti z držby nemovitosti lze pojistit také odpovědnost z provozu obce. ProRevitPlus se nabízí i jako součást programu REVIT® na financování oprav, rekonstrukcí a modernizací bytových domů. Od roku 2011 nabízí pojišťovna pro tyto klienty pojištění křížové odpovědnosti nájemníků bytového domu. V roce 2015 pojišťovna pro své klienty připravila speciální pojištění tepelných čerpadel.

Pojištění malých a středních podnikatelů ProByznys

Pojištění ProByznys je stavebnicový produkt, který umožňuje sestavit pojištění na míru malým a středním podnikatelům. Předmětem pojištění jsou nemovitosti, výrobní a provozní zařízení, zásoby, ale také věci převzaté nebo věci zaměstnanců. Nabízí „all-risks“ pojištění skla, elektroniky, strojů a strojních zařízení a další specifická pojištění. Důležitou součástí produktu je pojištění odpovědnosti podnikatele za škodu s možností dalšího rozšíření krytí podle potřeby klienta. Doplnkem pojištění podnikatelů je také pojištění přerušování provozu. Pojišťovna zároveň nabízí produktové balíčky, souhrnně nazývané ProByznys MINI, připravené speciálně pro subjekty podnikající ve sféře stravování a ubytování (ProGastro) či maloobchodního prodeje (ProMarket), v oblasti poskytování služeb (ProServis) nebo provozující kancelářskou a administrativní činnost (ProOffice).

Cestovní pojištění ProCesty

Zatím posledním produktem z řady Pro je cestovní pojištění ProCesty. Jak je u Wüstenrotu běžné, jedná se opět o velmi variabilní pojištění, jehož variantu si klient volí podle místa určení, charakteru a délky cesty do zahraničí. Základní pojištění tvoří pojištění léčebných výloh včetně repatriace, nákladů na opatrovníka nebo ošetření zubů, rozšířit jej lze o pojištění zavazadel a odpovědnosti za škodu i o pojištění trvalých následků úrazu. Navíc lze připojistit rizikové sporty, stornovací poplatky a zásah horské služby na Slovensku. Výhodou je možnost pojistit neomezený počet osob jednou smlouvou a zejména výhodné pojištění pro rodiny s dětmi. Cestovní pojištění ProCesty lze sjednat on-line na webových stránkách Wüstenrotu a formou on-line pojištění jej nabízí také řada internetových srovnávačů.

Pojištění odpovědnosti z provozu motorového vozidla

Pojištění odpovědnosti z provozu motorového vozidla, zjednodušeně též povinné ručení, se u pojišťovny Wüstenrot odlišuje od klasické nabídky ostatních pojišťoven. Wüstenrot na rozdíl od ostatních pojišťoven dělí osobní a užitková vozidla pro stanovení sazby pojistného do jednotlivých kategorií podle výkonu motoru, nově navíc doplněno o segmentaci dle značky vozu. Za jízdu bez nehod poskytuje Wüstenrot bonus až 60 % a ten je možné formou tzv. Multislevy, tj. obchodní slevy ve stejné výši jako u prvního pojištěného vozidla, převést na další až 3 auta v rodině. Součástí pojištění jsou také zdarma poskytované základní asistenční služby na území ČR a Evropy.

Sazby pojistného pojišťovna dále rozlišuje podle řídicích zkušeností, věku a velice detailně dle regionu a jsou výhodné zejména pro obyvatele méně rizikových měst a obcí.

K tomuto pojištění lze sjednat připojištění odcizení vozidla, živlu, poškození vozidla zvířetem, připojištění skel, úrazové pojištění přepravovaných osob a rozšířené asistenční služby.

Havarijní pojištění

Havarijní pojištění motorových vozidel chrání vozidlo v případě poškození, zničení, vandalismu, působení živlu a krádeže vozidla včetně jeho doplňkové výbavy. I v tomto pojištění poskytuje pojišťovna Wüstenrot bonus až 60 % za bezeškodní průběh a spolu s uzavřením havarijního pojištění získá klient základní asistenční služby zdarma.

Všechna výše vyjmenovaná rizika jsou pojištěna produktem havarijního pojištění typu Komplet. Klient si může zvolit také ze dvou dalších variant – Praktik a Expert. Obě chrání klienty před živelní událostí a vandalismem, Praktik navíc v případě havárie vozidla a Expert v případě jeho odcizení.

Pojistnou ochranu vozidla lze rozšířit o připojištění skel vozidla, úrazové pojištění přepravovaných osob s pojistnou částkou 1 mil. korun pro všechny osoby cestující ve vozidle. Dále lze sjednat připojištění zavazadel, připojištění náhradního vozidla a rozšířené asistenční služby. Jedná se o nadstandardní asistenční služby, které zahrnují i pomoc v případě poruchy či pochybení řidiče, a to na území celé Evropy.

Vývoj produktů

V souvislosti s prodejem a převzetím řízení pojišťovny Wüstenrot Allianz pojišťovnou, a.s. nejsou pro budoucí období plánovány žádné změny produktů.

Poradenství a péče o klienta, služby

Wüstenrot poskytuje svým klientům kompletní finanční servis pod jednou střechou, přičemž odborné poradenství a profesionální péče o klienta je založena na osobním finančním poradci klienta a jeho rodiny.

Páteř obchodní organizace Wüstenrotu tvoří regionální center, která splňují nejvyšší požadavky na úroveň a komfort služeb. Jsou zařízena v moderním stylu, samozřejmostí jsou diskrétní přepážky, vysoká profesionalita a kvalifikace poradců, kompletní finanční poradenství, on-line služby, bezbariérové přístupy a dětský koutek.

Komplexní poradenství a služby poskytuje klientům také přes 50 oblastních center. Síť regionálních a oblastních center doplňují kontaktní centra a poradenské kanceláře obchodních zástupců Wüstenrotu.

Veřejně prospěšná a charitativní činnost, sponzoring

Finanční skupina Wüstenrot tradičně a dlouhodobě podporuje tělesně i sociálně handicapované. Spolupracuje například s občanským sdružením Cesta za snem, jehož cílem je motivovat handicapované k aktivnímu a plnohodnotnému životu.

Díky této spolupráci vznikl ve Wüstenrotu unikátní projekt Wüstenrot cyklotým, který spojuje sportovní soutěže zaměstnanců s charitou. Sportovní výkony zaměstnanců Wüstenrotu – především ujeté a naběhané kilometry - se přepočítávají na body a ty dále na finanční částky, které Wüstenrot věnuje na charitativní účely. Z důvodu rozšíření sportovních aktivit započítávaných do soutěže byl projekt v roce 2015 přejmenován na Wüstenrot sport tým. Projekt Wüstenrot cyklotým ocenili i odborníci z Institutu interní komunikace v soutěži Grand Prix IIK 2014 čestným uznáním za týmového ducha.

V rámci programu společenské odpovědnosti firem (CSR) pomáhají dobrovolníci z řad zaměstnanců Wüstenrotu všude tam, kde je to potřebné. Mezi nejdůležitější CSR aktivity patří projekt „Vratme škole, co nám dala“, jehož cílem je seznámit děti na základních školách a studenty středních škol a odborných učilišť se základy hospodaření s penězi a zvýšit jejich znalosti v oblasti financí.

Podpora Wüstenrotu patřila v roce 2015 i několika úspěšným českým reprezentantům v jejich sportovní kariéře.

Předpokládaný vývoj činnosti a hospodaření

Po dohodě s představenstvem pojišťovny Wüstenrot rozhodl v dubnu roku 2015 její hlavní akcionář Wüstenrot & Württembergische AG o prodeji společnosti strategickému partnerovi. V dalších měsících se uskutečnily všechny nezbytné kroky předcházející této transakci a jednání se zájemci o koupi pojišťovny Wüstenrot.

Dne 8. září 2015 byla mezi Wüstenrot & Württembergische AG a Allianz pojišťovnou, a.s. uzavřena smlouva o prodeji akcií. V prvních prosincových dnech tento prodej povolil Úřad pro ochranu hospodářské soutěže. Česká národní banka udělila souhlas k nabytí kvalifikované účasti Allianz pojišťovny, a.s. na Wüstenrot pojišťovně a.s. dne 16. prosince 2015.

Transakce byla završena dne 4. ledna 2016 uhrazením kupní ceny a převodem akcií do majetku Allianz pojišťovny, a.s.

Praha 23. února 2016



KPMG Česká republika Audit, s.r.o.
Pobřežní 648/1a
186 00 Praha 8
Česká republika

Telephone +420 222 123 111
Fax +420 222 123 100
Internet www.kpmg.cz

Zpráva nezávislého auditora pro akcionáře společnosti Wüstenrot pojišťovna a.s.

Provedli jsme audit přiložené účetní závěrky společnosti Wüstenrot pojišťovna a.s., sestavené na základě českých účetních předpisů, tj. rozvahy k 31. prosinci 2015, výkazu zisku a ztráty, přehledu o změnách vlastního kapitálu za rok 2015 a přílohy této účetní závěrky, včetně popisu použitých významných účetních metod a dalších vysvětlujících informací. Údaje o společnosti Wüstenrot pojišťovna a.s. jsou uvedeny v bodě 1 přílohy této účetní závěrky.

Odpovědnost statutárního orgánu účetní jednotky za účetní závěrku

Statutární orgán společnosti Wüstenrot pojišťovna a.s. je odpovědný za sestavení účetní závěrky, která podává věrný a poctivý obraz v souladu s českými účetními předpisy, a za takový vnitřní kontrolní systém, který považuje za nezbytný pro sestavení účetní závěrky tak, aby neobsahovala významné nesprávnosti způsobené podvodem nebo chybou.

Odpovědnost auditora

Naši odpovědností je vyjádřit na základě provedeného auditu výrok k této účetní závěrce. Audit jsme provedli v souladu se zákonem o auditorech, mezinárodními auditorskými standardy a souvisejícími aplikačními doložkami Komory auditorů České republiky. V souladu s těmito předpisy jsme povinni dodržovat etické požadavky a naplánovat a provést audit tak, abychom získali přiměřenou jistotu, že účetní závěrka neobsahuje významné nesprávnosti.

Audit zahrnuje provedení auditorských postupů, jejichž cílem je získat důkazní informace o částkách a skutečnostech uvedených v účetní závěrce. Výběr auditorských postupů závisí na úsudku auditora, včetně vyhodnocení rizik, že účetní závěrka obsahuje významné nesprávnosti způsobené podvodem nebo chybou. Při vyhodnocování těchto rizik auditor posoudí vnitřní kontrolní systém, který je relevantní pro sestavení účetní závěrky podávající věrný a poctivý obraz. Cílem tohoto posouzení je navrhnout vhodné auditorské postupy, nikoli vyjádřit se k účinnosti vnitřního kontrolního systému účetní jednotky. Audit též zahrnuje posouzení vhodnosti použitých účetních metod, přiměřenosti účetních odhadů provedených vedením i posouzení celkové prezentace účetní závěrky.

Jsme přesvědčeni, že získané důkazní informace poskytují dostatečný a vhodný základ pro vyjádření našeho výroku.

Výrok auditora

Podle našeho názoru účetní závěrka podává věrný a poctivý obraz aktiv a pasiv společnosti Wüstenrot pojišťovna a.s. k 31. prosinci 2015 a nákladů, výnosů a výsledku jejího hospodaření za rok 2015 v souladu s českými účetními předpisy.



Ostatní informace

Za ostatní informace se považují informace uvedené ve výroční zprávě mimo účetní závěrku a naši zprávu auditora. Za ostatní informace odpovídá statutární orgán společnosti.

Náš výrok k účetní závěrce se k ostatním informacím nevztahuje, ani k nim nevydáváme žádný zvláštní výrok. Přesto je však součástí našich povinností souvisejících s ověřením účetní závěrky seznámení se s ostatními informacemi a zvážení, zda ostatní informace uvedené ve výroční zprávě nejsou ve významném nesouladu s účetní závěrkou či našimi znalostmi o účetní jednotce získanými během ověřování účetní závěrky, zda je výroční zpráva sestavena v souladu s právními předpisy nebo zda se jinak tyto informace nejeví jako významně nesprávné. Pokud na základě provedených prací zjistíme, že tomu tak není, jsme povinni zjištěné skutečnosti uvést v naší zprávě.

V rámci uvedených postupů jsme v obdržných ostatních informacích nic takového nezjistili.

V Praze dne 10. března 2016

KPMG Česká republika Audit

KPMG Česká republika Audit, s.r.o.
Evidenční číslo 71

Benešová

Ing. Romana Benešová
Partner
videnční číslo 1834

účetní závěrka

Rozvaha k 31. prosinci 2015

AKTIVA	Bod	31. prosince 2015			31. prosince 2014
		Hrubá výše tis. Kč	Úprava tis. Kč	Čistá výše tis. Kč	Čistá výše tis. Kč
A.					0
A. Pohledávky za upsaný základní kapitál					
B.	5	224 103	-161 618	62 485	44 006
a) zřizovací výdaje		190	-190	0	0
b) goodwill		114 172	-114 172	0	0
C.	6	806 585	0	806 585	942 393
C. III. Finanční umístění (investice)					
C. III. Jiná finanční umístění		806 585	0	806 585	942 393
2. Dluhové cenné papíry, v tom:		525 643	0	525 643	526 913
b) dluhopisy OECD držené do splatnosti		360 978	0	360 978	326 247
c) ostatní cenné papíry držené do splatnosti		164 665	0	164 665	200 666
6. Depozita u finančních institucí		280 942	0	280 942	415 480
E.	7	42 447	-21 470	20 977	19 050
E. I. Dlužníci					
E. I. Pohledávky z operací přímého pojištění		38 098	-21 470	16 628	17 465
1. Pojistníci		38 085	-21 457	16 628	17 465
2. Pojišťovací zprostředkovatelé		13	-13	0	0
E. II. Pohledávky z operací zajištění	16	736	0	736	53
E. III. Ostatní pohledávky		3 613	0	3 613	1 532
F.		230 935	-1 926	229 009	38 313
F. I. Ostatní aktiva					
F. I. Dlouhodobý hmotný majetek, jiný než majetek uváděný v položce „C. I. Pozemky a stavby“, a zásoby	9	4 835	-1 926	2 909	16 704
F. II. Hotovost na účtech u finančních institucí a hotovost v pokladně	8	226 100	0	226 100	21 609
G.		49 748	0	49 748	59 888
G. II. Přechnodné účty aktiv					
G. II. Odložené pořizovací náklady na pojistné smlouvy, v tom odděleně:	10	47 459	0	47 459	57 483
b) v neživotním pojištění		47 459	0	47 459	57 483
G. III. Ostatní přechnodné účty aktiv		2 289	0	2 289	2 405
AKTIVA CELKEM		1 353 818	-185 014	1 168 804	1 103 650

Příloha na stranách 20 až 43 je nedílnou součástí této účetní závěrky.

Rozvaha k 31. prosinci 2015

PASIVA		Bod	31. prosince 2015 tis. Kč	31. prosince 2014 tis. Kč
A.	Vlastní kapitál	11	330 190	318 055
A.I.	Základní kapitál		200 680	692 000
A.IV.	Ostatní kapitálové fondy		117 524	120 270
A.VI.	Neuhrazená ztráta minulých účetních období		0	-445 038
A.VII.	Zisk nebo ztráta běžného účetního období		11 986	-49 177
C.	Technické rezervy	12	727 182	674 145
C.1.	Rezerva na nezasloužené pojistné:		237 674	210 903
	a) hrubá výše		241 668	215 258
	b) podíl zajistitelů (-)	16	-3 994	-4 355
C.3.	Rezerva na pojistná plnění:		418 871	378 865
	a) hrubá výše		420 189	381 251
	b) podíl zajistitelů (-)		-1 318	-2 386
C.4.	Rezerva na prémie a slevy		312	341
	a) hrubá výše		312	341
C.6.	Ostatní technické rezervy		4 229	8 458
	a) hrubá výše		4 229	8 458
C.9.	Rezerva na závazky Kanceláře		66 096	75 578
	a) hrubá výše		66 096	75 578
E.	Ostatní rezervy		2 012	4 115
E.3.	Ostatní rezervy		2 012	4 115
G.	Věřitelé	13	54 103	63 452
G.I.	Závazky z operací přímého pojištění		45 750	38 167
G.II.	Závazky z operací zajištění		0	1
G.V.	Ostatní závazky, z toho:		8 353	25 284
	a) daňové závazky a závazky ze sociálního zabezpečení		2 349	1 301
G.VI.	Garanční fond Kanceláře		0	0
G.VII.	Fond zábrany škod		0	0
H.	Přechodné účty pasiv	14	55 317	43 883
H.II.	Ostatní přechodné účty pasiv, z toho		55 317	43 883
	a) dohadné položky pasivní		55 317	43 883
PASIVA CELKEM			1 168 804	1 103 650

Příloha na stranách 20 až 43 je nedílnou součástí této účetní závěrky.

Výkaz zisku a ztráty za rok končící 31. prosince 2015

	Bod	2015			2014		
		Základna tis. Kč	Mezisosoučet tis. Kč	Výsledek tis. Kč	Základna tis. Kč	Mezisosoučet tis. Kč	Výsledek tis. Kč
I. TECHNICKÝ ÚČET K NEŽIVOTNÍMU POJIŠTĚNÍ							
1. Zasloužené pojistné, očištěné od zajištění:							
a) předeepsané hrubé pojistné	15	650 089			582 079		
b) pojistné postoupené zajistitelům (-)	16	-14 361			-16 779		
Mezisosoučet			635 728			565 300	
c) změna stavu hrubé výše rezervy na nezasloužené pojistné (+/-)	12	-26 410			-39 137		
d) změna stavu rezervy na nezasloužené pojistné, podíl zajistitelů (+/-)	16	-361			897		
Mezisosoučet			-26 771			-38 240	
Výsledek				608 957			527 060
2. Převedené výnosy z finančního umístění (investic) z netechnického účtu				9 998			9 542
3. Ostatní technické výnosy, očištěné od zajištění	18			2 009			538
4. Náklady na pojistná plnění, očištěné od zajištění:							
a) náklady na pojistná plnění:							
aa) hrubá výše		-280 492			-246 109		
bb) podíl zajistitelů (+/-)	16	683			2 921		
Mezisosoučet			-279 809			-243 188	
b) změna stavu rezervy na pojistná plnění (+/-):							
ba) hrubá výše	12	-38 938			-71 179		
bb) podíl zajistitelů (+/-)	16	-1 068			-2 966		
Mezisosoučet			-40 006			-74 145	
Výsledek				-319 815			-317 333
5. Změna stavu ostatních technických rezerv, očištěné od zajištění (+/-)				13 711			-3 680
6. Prémie a slevy, očištěné od zajištění	12			28			43
7. Čistá výše provozních nákladů:	17						
a) pořizovací náklady na pojistné smlouvy			-43 004			-50 287	
b) změna stavu časově rozlišených pořizovacích nákladů (+/-)			-10 024			11 565	
c) správní režie			-209 013			-190 571	
Výsledek				-262 041			-229 293
8. Ostatní technické náklady, očištěné od zajištění	18			-16 403			-13 771
9. Změna stavu vyrovnávací rezervy (+/-)				0			0
10. Výsledek technického účtu k neživotnímu pojištění				36 444			-26 894

Příloha na stranách 20 až 43 tvoří nedílnou součást této účetní závěrky.

Výkaz zisku a ztráty za rok končící 31. prosince 2015

	Bod	2015			2014		
		Základna tis. Kč	Mezisoučet tis. Kč	Výsledek tis. Kč	Základna tis. Kč	Mezisoučet tis. Kč	Výsledek tis. Kč
II. NETECHNICKÝ ÚČET							
11. Výsledek technického účtu k neživotnímu pojištění				36 444			-26 894
12. Výnosy z finančního umístění (investic):							
a) změna hodnoty finančního umístění (investic)							
aa) z ostatních investic		11 090			13 339		
Mezisoučet			11 090			13 339	
Výsledek				11 090			13 339
13. Převod výnosů z finančního umístění (investic) na technický účet k neživotnímu pojištění				-9 998			-9 542
14. Ostatní výnosy	18			13 886			1 325
15. Ostatní náklady	18			-39 436			-27 405
16. Daň z příjmů z běžné činnosti	19			0			0
17. Ztráta za účetní období				11 986			-49 177

Příloha na stranách 20 až 43 tvoří nedílnou součást této účetní závěrky.

Přehled o změnách vlastního kapitálu za rok končící 31. prosince 2015

	Bod	Základní kapitál tis. Kč	Oceňovací rozdíly tis. Kč	Ostatní kapit. fondy tis. Kč	Neuhrazená ztráta tis. Kč	Celkem tis. Kč
Zůstatek k 31. prosinci 2013		692 000	274	0	-445 038	247 236
Oceňovací rozdíly nezahrnuté do hospodářského výsledku	11	0	-5	0	0	-5
Odložená daň z titulu oceňovacích rozdílů nezahrnutých do hospodářského výsledku	11	0	1	0	0	1
Převod ostatních kapitálových fondů	11	0	0	120 000	0	120 000
Čistá ztráta za účetní období	11	0	0	0	-49 177	-49 177
Zůstatek k 31. prosinci 2014		692 000	270	120 000	-494 215	318 055
Oceňovací rozdíly nezahrnuté do hospodářského výsledku	11	0	184	0	0	184
Odložená daň z titulu oceňovacích rozdílů nezahrnutých do hospodářského výsledku	11	0	-35	0	0	-35
Převod do ostatních kapitálových fondů		-46 282	0	46 282	0	0
Čistý zisk za účetní období	11	0	0	0	11 986	11 986
Uhrazení kumulované ztráty		-445 038	0	-49 177	494 215	0
Zůstatek k 31. prosinci 2015		200 680	419	117 105	11 986	330 190

Příloha na stranách 20 až 43 tvoří nedílnou součást této účetní závěrky.

Příloha účetní závěrky za rok končící 31. prosince 2015

1 VŠEOBECNÉ INFORMACE

Wüstenrot pojišťovna a.s. (dále jen „společnost“ nebo „pojišťovna“) byla zapsána do obchodního rejstříku dne 27. května 2008 pod identifikačním číslem 284 00 682.

Společnost Wüstenrot pojišťovna a.s. má rozhodnutími ČNB povoleny následující činnosti.

- (i) pojišťovací činnost podle zákona č. 277/2009 Sb., o pojišťovnictví (dále jen „Zpoj“) v rozsahu pojistných odvětví neživotních pojištění uvedených v části B bodu 1, 2, 3, 7, 8, 9, 10, 13 a 18 přílohy č. 1 k Zpoj.

Odvětví č. Název odvětví

- | | |
|-----------|---|
| 1 | Úrazové pojištění

a) s jednorázovým plněním,
b) s plněním povahy náhrady újmy,
c) s kombinovaným plněním,
d) cestujících. |
| 2 | Pojištění nemoci

a) s jednorázovým plněním,
b) s plněním povahy náhrady újmy,
c) s kombinovaným plněním,
d) soukromé zdravotní pojištění. |
| 3 | Pojištění škod na pozemních dopravních prostředcích jiných než drážních vozidlech

a) motorových,
b) nemotorových. |
| 7 | Pojištění přepravovaných věcí včetně zavazadel a jiného majetku bez ohledu na použitý dopravní prostředek. |
| 8 | Pojištění škod na majetku jiném než uvedeném v odvětvích 3 až 7 způsobených

a) požárem,
b) výbuchem,
c) vichřicí,
d) přírodními živly jinými než vichřicí (např. blesk, povodeň, záplavy),
e) jadernou energií,
f) sesuvem nebo poklesem půdy. |
| 9 | Pojištění jiných škod na majetku jiném než uvedeném v bodech 3 až 7 vzniklých krupobitím nebo mrazem anebo jinými pojistnými nebezpečími (např. loupeží, krádeží nebo škody způsobené lesní zvěří), nejsou-li tato zahrnuta v bodě 8, včetně pojištění škod na hospodářských zvířatech způsobených nákazou nebo jinými pojistnými příčinami. |
| 10 | Pojištění odpovědnosti za újmu vyplývající

a) z provozu pozemního motorového a jeho přípojného vozidla,
b) z činnosti dopravce,
c) z provozu drážního vozidla. |
| 13 | Všeobecné pojištění odpovědnosti za újmu jinou než uvedenou v odvětvích č. 10 až 12,

a) odpovědnosti za škodu na životním prostředí,
b) odpovědnosti za škodu způsobenou jaderným zařízením,
c) odpovědnost za škodu způsobenou vadou výrobku,
d) ostatní. |
| 18 | Pojištění pomoci osobám v nouzi během cestování nebo pobytu mimo místa svého bydliště, včetně pojištění finančních ztrát bezprostředně souvisejících s cestováním. |

- (ii) činnosti související s pojišťovací činností:
- zprostředkovatelská činnost prováděná v souvislosti s pojišťovací činností dle ZPoj
 - poradenská činnost související s pojištěním fyzických a právnických osob dle ZPoj
 - šetření pojistných událostí prováděné na základě smlouvy s pojišťovnou dle ZPoj
 - vzdělávací činnost pro pojišťovací zprostředkovatele a samostatné likvidátory pojistných událostí
 - zprostředkovatelská činnost v oblasti stavebního spoření
 - zprostředkovatelská činnost v oblasti poskytování hypotečních úvěrů

Sídlo společnosti

Wüstenrot pojišťovna a.s.

Na Hřebenech II 1718/8

140 23 Praha 4

Hlavní akcionáři společnosti

	31. prosince 2015
Wüstenrot & Württembergische AG, Stuttgart, Německo	99,99 %
W & W Gesellschaft für Finanzbeteiligungen mbH, Německo	0,01 %
Celkem	100,00 %

Pozn.: Na základě uzavřených Dohod o výkonu akcionářských práv vykonává tato práva ke 100 % akcií Wüstenrot - stavební spořitelna a.s.

Konečnou mateřskou společností je Wüstenrot Holding AG, Ludwigsburg, Německo.

V září 2015 došlo k podpisu smlouvy o prodeji akcií společnosti mezi oběma akcionáři a společností Allianz pojišťovna, a.s. Na základě této smlouvy se dne 4. 1. 2016 společnost Allianz pojišťovna, a.s. stala vlastníkem 100 % akcií společnosti. Ke dni 31. 12. 2015 byly ukončeny Dohody o výkonu akcionářských práv se společností Wüstenrot - stavební spořitelna a.s.

Společnost uzavřela společně s ostatními společnostmi Wüstenrot v České republice, Wüstenrot - stavební spořitelna a.s., Wüstenrot hypoteční bankou a.s. a Wüstenrot, životní pojišťovnou, a.s. Smlouvu o sdružení za účelem získání úspor z rozsahu poskytnutím a zlepšením efektivity provozu všech členů skupiny Wüstenrot v České republice. Společné náklady jsou rozděleny mezi jednotlivé účastníky poměrně dle podílu stanoveného v souladu se smlouvou. V případě, že takové náklady budou vynaloženy na pořízení aktiv (zejména nehmotných aktiv a zařízení), budou tato aktiva ve spoluvlastnictví příslušných účastníků.

V souvislosti se změnou v akcionářské struktuře se účastníci sdružení dohodli, že k 31. 12. 2015 dojde ke zrušení sdružení.

Členové představenstva a dozorčí rady k 31. prosinci 2015

Členové představenstva:

Předseda: Pavel Vaněk, do 31. 12. 2015

Členové: Lars Kohler

Ing. Josef Bratršovský

Kurt Scheuermann, od 1. 8. 2015

David Chmelař, do 21. 10. 2015

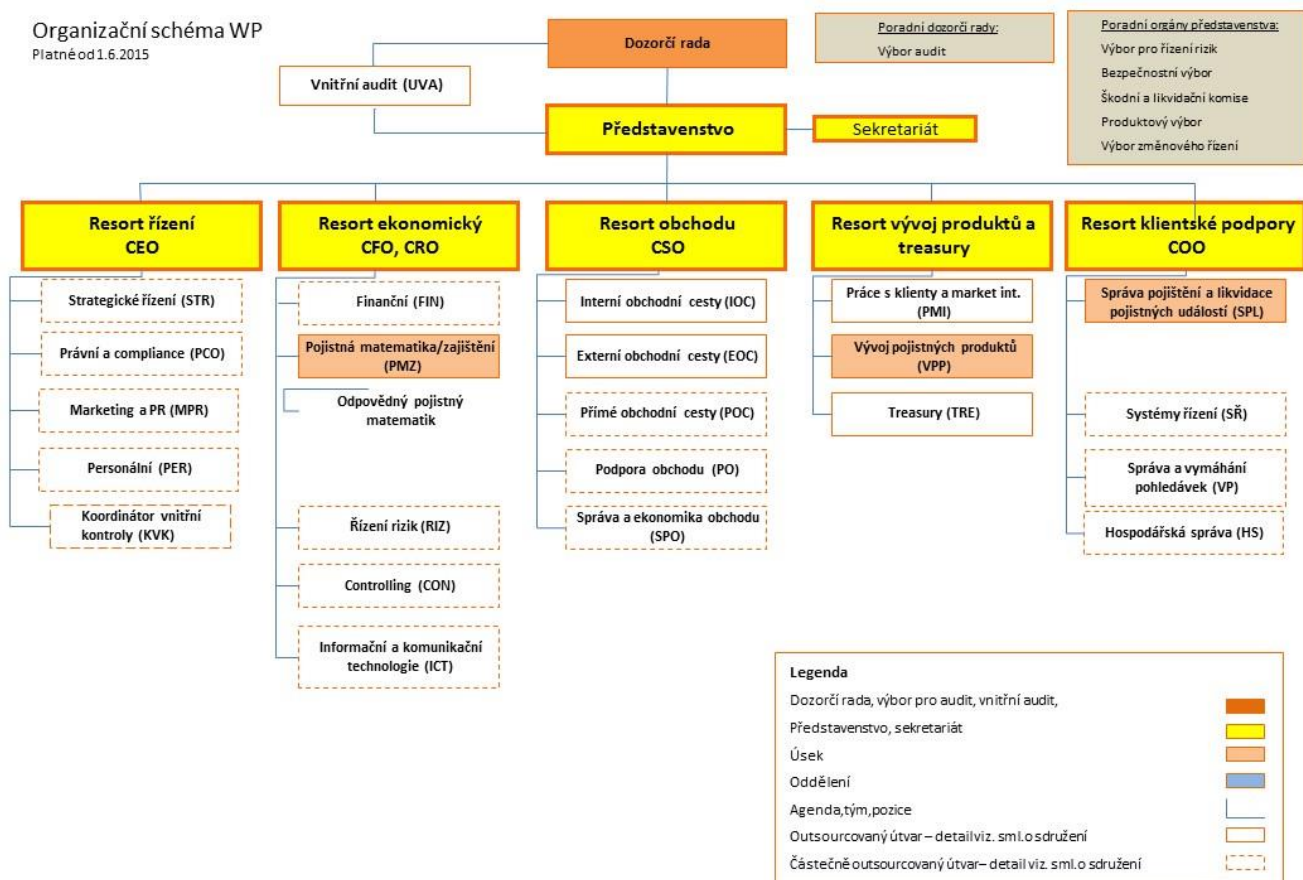
Dirk Hendrik Lehner, do 31. 5. 2015

Společnost zastupují vždy dva členové představenstva společně nebo člen představenstva společně s prokuristou.

Členové dozorčí rady:

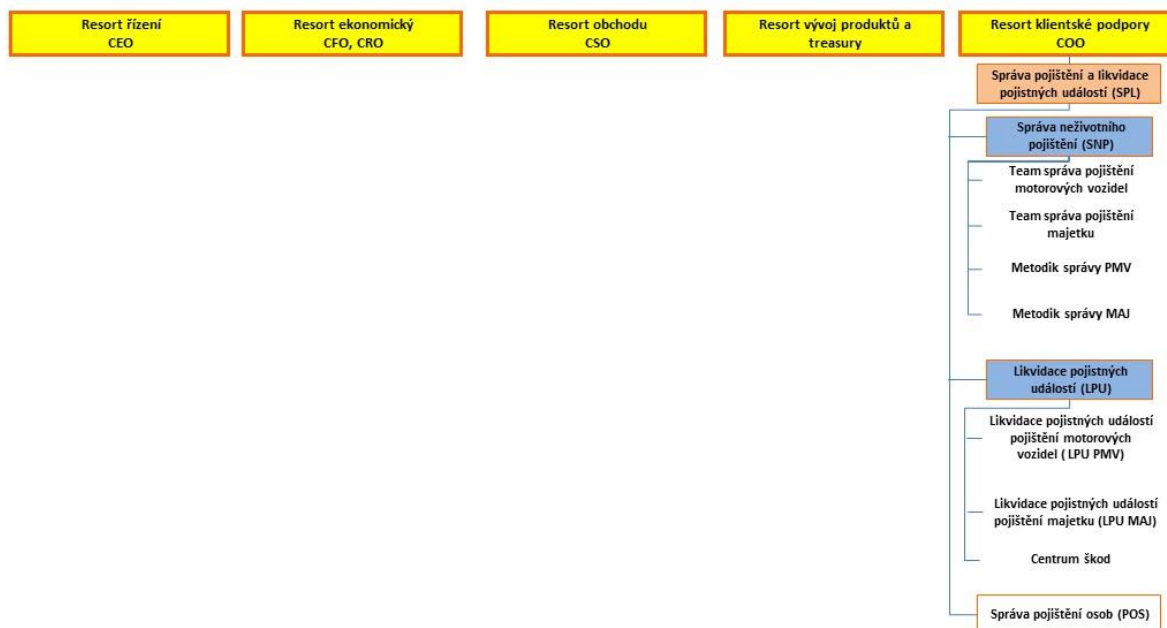
- Předseda: Jürgen Steffan
 Místopředseda: Dr. Wolfgang Breuer, do 31. 5. 2015
 Člen: Christoph Stefanides
 Thilo Grutschnig, od 1. 8. 2015

Organizační struktura společnosti k 31. prosinci 2015 je uvedena níže:



Organizační schéma WP - detail

Platné od 1.6.2015



Pojišťovna nemá organizační složku v zahraničí.

Právní poměry

Ke dni sestavení účetní závěrky jsou veškeré právní poměry společnosti v souladu se zákonem č. 277/2009 Sb., o pojišťovnictví, v platném znění (dále jen „zákon o pojišťovnictví“), se zákonem č. 89/2012 Sb., občanský zákoník, se zákonem č. 38/2004 Sb., o pojišťovacích zprostředkovatelích a samostatných likvidátorech pojistných událostí, v platném znění, se zákonem č. 168/1999 Sb., o pojištění odpovědnosti za újmu způsobenou provozem vozidla, v platném znění (dále jen „zákon o pojištění odpovědnosti z provozu vozidla“), včetně příslušných prováděcích vyhlášek a dalšími platnými právními předpisy.

Východiska pro přípravu účetní závěrky

Při vedení účetnictví a sestavování účetní závěrky společnost postupovala v souladu se zákonem č. 563/1991 Sb., o účetnictví, v platném znění, vyhláškou č. 502/2002 Sb., kterou se provádějí některá ustanovení zákona č. 563/1991 Sb., o účetnictví, ve znění pozdějších předpisů, pro účetní jednotky, které jsou pojišťovnami, v platném znění (dále jen „vyhláška 502/2002 Sb.“), českými účetními standardy pro účetní jednotky, které účtují podle vyhlášky 502/2002 Sb. a dalšími souvisejícími předpisy.

Účetnictví společnosti je vedeno tak, aby účetní závěrka sestavená na jeho základě podávala věrný a poctivý obraz předmětu účetnictví a finanční situace společnosti.

Účetní závěrka vychází z předpokladu, že účetní jednotka bude nepřetržitě pokračovat ve své činnosti a že u ní nenastává žádná skutečnost, která by ji omezovala nebo ji zabraňovala v této činnosti pokračovat i v dohledné budoucnosti.

Částky v účetní závěrce a v příloze jsou zaokrouhleny na tisíce českých korun (tis. Kč), není-li uvedeno jinak. Účetní závěrka není konsolidována.

2 ÚČETNÍ POSTUPY

(a) Dlouhodobý hmotný a nehmotný majetek

Dlouhodobý hmotný a nehmotný majetek je oceněn pořizovací cenou, která zahrnuje náklady vynaložené na uvedení majetku do současného stavu a místa, sníženou v případě odepisovaného hmotného a nehmotného dlouhodobého majetku o oprávký.

Dlouhodobý hmotný a nehmotný majetek je odepisován rovnoměrně po dobu jeho předpokládané životnosti. Hmotný majetek s jednotkovou cenou nižší než 40 000 Kč a nehmotný majetek s jednotkovou cenou nižší než 60 000 Kč je považován za drobný majetek a je odepisován do nákladů po dobu 24 měsíců.

Společnost stanovila následující plán účetních odpisů podle skupin majetku:

Dlouhodobý majetek	Metoda	Doba odepisování
Zřizovací výdaje	lineární	5 let
Software	lineární	3 roky
Zařízení	lineární	3 roky
Inventář	lineární	5 let
Motorová vozidla	lineární	5 let

V případě, že zůstatková hodnota dlouhodobého hmotného nebo nehmotného majetku přesahuje jeho odhadovanou užitnou hodnotu, je k takovému majetku vytvořena opravná položka.

Náklady na opravy a udržování dlouhodobého hmotného nebo nehmotného majetku se účtují přímo do nákladů. Technické zhodnocení jednotlivé majetkové položky překračující 40 000 Kč (60 000 Kč u nehmotného majetku) ročně je aktivováno.

Společnost koupila na základě smlouvy o prodeji části podniku, která byla uzavřena dne 30. ledna 2009, část podniku společnosti Wüstenrot poisťovna, a.s. odpovídající pobočce této slovenské pojišťovny (Wüstenrot pojišťovna, pobočka pro Českou republiku).

O této transakci společnost účtovala jako o koupi části podniku. V souladu s § 9 odst. 2 vyhlášky č. 502/2002 Sb. účtovala společnost o koupi části podniku s využitím vykázání goodwillu jako rozdílu mezi pořizovací cenou při nákupu a reálnou hodnotou nakoupeného majetku a závazků k okamžiku jejich nabytí.

Doba odepisování goodwillu byla stanovena pojistně-matematickým výpočtem na základě očekávané životnosti získaného pojistného kmene.

(b) Finanční umístění (investice)

(i) Dluhové cenné papíry

Dluhové cenné papíry jsou účtovány k okamžiku pořízení v pořizovací ceně.

Pořizovací cenou se rozumí cena, za kterou byl dluhový cenný papír pořízen, včetně nakoupeného alikvótního úrokového výnosu a přímých nákladů souvisejících s jeho pořízením.

Společnost provádí amortizaci prémie nebo diskontu u veškerých dluhových cenných papírů. Prémie či diskont jsou rozpouštěny do výkazu zisku a ztráty od okamžiku pořízení do data splatnosti.

Amortizované dluhové cenné papíry jsou k rozvahovému dni přeceněny na reálnou hodnotu s výjimkou dluhopisů držených do splatnosti, jejichž emitentem je členský stát Organizace pro ekonomickou spolupráci a rozvoj a jejichž hodnocení bylo alespoň dvěma mezinárodně uznávanými ratingovými agenturami stanoveno na úrovni České republiky nebo vyšší (dále „dluhopisy „OECD“ držené do splatnosti“).

Společnost vykazuje dluhopisy „OECD“ držené do splatnosti k rozvahovému dni v naběhlé (amortizované) hodnotě.

Reálnou hodnotou se rozumí tržní hodnota, která je vyhlášena na tuzemské či zahraniční burze nebo na jiném veřejném (organizovaném) trhu. Společnost používá tržní hodnotu, která je vyhlášena k okamžiku ne pozdějšímu, než je datum účetní závěrky (rozvahový den), a nejvíce se blížícímu tomuto datu. Není-li tržní hodnota k dispozici nebo tato nedostatečně vyjadřuje reálnou hodnotu, je reálná hodnota stanovena metodou kvalifikovaného odhadu.

Naběhlou (amortizovanou) hodnotou se rozumí cena použitá při prvotním zachycení v účetnictví (pořizovací cena) zvýšená o naběhlé příslušenství a upravená o amortizaci diskontu / prémie a snižená o opravné položky.

Společnost člení dluhové cenné papíry na dluhopisy „OECD“ držené do splatnosti a ostatní cenné papíry držené do splatnosti.

Změna reálné hodnoty u dluhových cenných papírů držených do splatnosti, které se přeceňují na reálnou hodnotu, se účtuje rozvahově.

Pokud jsou dluhové cenné papíry denominovány v cizí měně, je jejich hodnota přepočtena na českou měnu aktuálním kurzem vyhlášeným ČNB a kurzový rozdíl se stává součástí přecenění reálnou hodnotou.

U dluhových cenných papírů, kde z důvodu změny legislativy došlo během jejich držby ke změně účtování oceňovacích rozdílů z rozvahového na výsledkové, se kumulované oceňovací rozdíly zaúčtované v rozvaze odúčtují do výkazu zisku a ztráty až v případě prodeje nebo splatnosti daného cenného papíru.

(ii) Depozita u finančních institucí

Depozita u finančních institucí jsou k okamžiku pořízení účtována v nominálních hodnotách. Ke konci účetního období jsou tato aktiva přeceňována na reálnou hodnotu. V případě krátkodobých depozit u finančních institucí se reálnou hodnotou rozumí nominální hodnota včetně časového rozlišení úroků.

Pokud jsou depozita denominována v cizí měně, je jejich hodnota přepočtena na českou měnu aktuálním kurzem vyhlášeným ČNB a kurzový rozdíl se stává součástí přecenění. Změna reálné hodnoty se účtuje výsledkově.

(c) Opravné položky

Opravné položky jsou vytvářeny k pohledávkám a ostatním aktivům s výjimkou finančního umístění vykazovaného v reálné hodnotě. Opravné položky vyjadřují přechodný pokles hodnoty jednotlivých aktiv. Jeho výše je stanovena na základě odborného posouzení rizik provedeného vedením společnosti.

Opravné položky k pojistníkům stanoví společnost na základě analýzy přechodu pohledávek mezi jednotlivými časovými kategoriemi po splatnosti. Opravné položky jsou tvořeny jednak paušálně na základě věkové struktury pohledávek a dále zohledňují riziko neplacení pro některé individuální případy.

Opravné položky k dluhopisům „OECD“ drženým do splatnosti se účtují pouze v případě, že existuje riziko spojené s nesplácením jmenovité hodnoty dluhopisu, výnosů z dluhopisu nebo obojího.

(d) Trvalé nebo dlouhodobé snížení hodnoty aktiv

Společnost provádí k rozvahovému dni test trvalého nebo dlouhodobého snížení hodnoty aktiv, která nejsou přeceňována na reálnou hodnotu, a aktiv, která přeceňována jsou, ale změna reálné hodnoty je účtována rozvahově. Trvalé nebo dlouhodobé snížení hodnoty daného aktiva je promítnuto výsledkově.

(e) Časové rozlišení pořizovacích nákladů na pojistné smlouvy

Časově rozlišené pořizovací náklady na pojistné smlouvy zahrnují část nákladů vzniklých při uzavírání pojistných smluv v průběhu běžného účetního období, která se vztahuje k výnosům následujících účetních období. Ke konci účetního období společnost posuzuje přiměřenost výše časově rozlišených pořizovacích nákladů na základě testu postačitelnosti pojistného.

Neživotní pojištění:

Částka časově rozlišených pořizovacích nákladů na pojistné smlouvy v neživotním pojištění vychází z celkové výše nákladů na pořízení pojistných smluv vzniklých v běžném účetním období. Měsíčně účtované pořizovací náklady na pojistné smlouvy se časově rozlišují metodou „pro-rata temporis“ podle období, která časově souvisí s následujícím nebo s pozdějším účetním obdobím, a stanoví se jako souhrn těchto částí rozlišených pořizovacích nákladů vypočítaných pro jednotlivé pojistné smlouvy.

(f) Daň z příjmů

Daň z příjmů za dané období se skládá ze splatné daně a ze změny stavu v odložené dani. Splatná daň zahrnuje daň vypočtenou z daňového základu s použitím daňové sazby platné v běžném roce a veškeré doměrky a vratky za minulé období.

Odložená daň vychází z veškerých dočasných rozdílů mezi účetní a daňovou hodnotou aktiv a pasiv, případně dalších dočasných rozdílů (daňová ztráta), s použitím očekávané daňové sazby platné pro období, ve kterém budou daňový závazek nebo pohledávka uplatněny.

O odložené daňové pohledávce se účtuje pouze v případě, kdy neexistuje pochybnost o jejím dalším daňovém uplatnění v následujících účetních obdobích.

(g) Technické rezervy

Účty technických rezerv zahrnují částky převzatých závazků z titulu platných pojistných smluv a jejich účelem je zabezpečit krytí závazků vznikajících z pojistných smluv. Technické rezervy jsou oceňovány reálnou hodnotou v návaznosti na požadavky české legislativy, jak je popsáno níže.

Společnost vytvářela následující technické rezervy:

(i) Rezerva na nezasloužené pojistné

Výše této rezervy odpovídá části předepsaného pojistného, která časově souvisí s následujícím nebo s pozdějším účetním obdobím, a stanoví se jako souhrn těchto částí pojistného vypočítaných podle jednotlivých pojistných smluv za použití metody „pro rata temporis“.

(ii) Rezerva na pojistná plnění

Rezervy na pojistná plnění v neživotním pojištění jsou tvořeny ve výši předpokládaných nákladů na pojistné události:

- hlášené do konce běžného účetního období, ale v běžném účetním období nezlikvidované (RBNS),
- do konce běžného účetního období vzniklé, ale nenahlášené (IBNR).

Výše rezervy na pojistná plnění vyplývající z pojistných událostí hlášených do konce účetního období je stanovena jako souhrn rezerv vypočítaných pro jednotlivé pojistné události.

U pojistných událostí, které do konce účetního období vznikly, ale nebyly hlášeny, se rezerva stanovuje metodou Chain-Ladder.

Rezerva na pojistná plnění zahrnuje rovněž odhad veškerých souvisejících externích a interních nákladů na likvidaci pojistných událostí.

Rezerva se snižuje o odhad hodnoty návratných regresů, které byly nebo budou uplatněny vůči dlužníkům (viníkům pojistných událostí), případně vůči jiným pojišťovnám z titulu pojištění odpovědnosti za újmu.

Při výpočtu rezervy na pojistná plnění se nediskontuje s výjimkou rezervy na pojistná plnění vyplácenou formou rent (zejména u pojištění odpovědnosti z provozu vozidla).

Přestože představenstvo společnosti považuje výši rezerv na pojistná plnění za věrně zobrazenou na základě informací, které jsou k datu sestavení účetní závěrky k dispozici, konečná výše závazků se

může lišit v důsledku následných událostí nebo nově zjištěných skutečností, které mohou mít za následek změny konečných hodnot. Změny ve výši rezerv se zohledňují v účetní závěrce toho období, ve kterém jsou zjištěny. Použité postupy a metody odhadů jsou pravidelně prověřovány.

(iii) **Rezerva na prémie a slevy**

Rezerva na prémie a slevy je tvořena v souladu s všeobecnými pojistnými podmínkami jednotlivých produktů.

(iv) **Ostatní technické rezervy**

Položka ostatní technické rezervy obsahuje rezervu na nedostatečnost pojistného v neživotním pojištění.

Představenstvo společnosti přehodnotí na konci každého účetního období výši ostatních technických rezerv, a to na základě výsledku testu postačitelnosti rezerv a všech informací dostupných k datu sestavení účetní závěrky.

(v) **Rezerva na závazky Kanceláře**

Společnost je členem České kanceláře pojistitelů (dále jen „Kancelář“). Podle §18 odst. 6 zákona o pojištění odpovědnosti z provozu vozidla člen Kanceláře ručí za její závazky v poměru podle výše svých příspěvků a za tímto účelem je povinen tvořit technické rezervy, a to k závazkům, ke kterým nemá Kancelář vytvořena odpovídající aktiva. Rezerva na závazky Kanceláře se tvoří na základě údajů známých společnosti ke dni účetní závěrky a její výše se proporcionálně mění v návaznosti na výši tržního podílu společnosti a odhadu deficitu prostředků rezerv zákonného pojištění kalkulovaných Kancelář.

(h) Podíl zajišťovatelů na pojistně technických rezervách

Společnost vykazuje v pasivech pojistně technické rezervy v jejich čisté výši, tj. po zohlednění podílu zajišťovatelů. Výše tohoto podílu je stanovena na základě ustanovení příslušných pojistných smluv, způsobů zúčtování se zajišťovateli a dále s přihlédnutím k principu opatrnosti.

Společnost vykazuje podíl zajišťovatelů na rezervě na nezasloužené pojistné a na rezervě na pojistná plnění. Zajišťovatelé se nepodílejí na dalších pojistně technických rezervách.

(i) Předepsané pojistné

Předepsané hrubé pojistné zahrnuje veškeré částky splatné podle pojistných smluv během účetního období, nezávisle na skutečnosti, zda se tyto částky vztahují zcela nebo zčásti k pozdějším účetním obdobím.

(j) Náklady na pojistná plnění

Náklady na pojistná plnění se účtují ve výši částek přiznaných k výplatě pojistných plnění z titulu zlikvidovaných pojistných událostí a dále zahrnují externí a interní náklady pojišťovny spojené s likvidací pojistných událostí.

Náklady na pojistná plnění se snižují o regresy, inkasa a jiné obdobné nároky pojišťovny.

O nákladech na pojistná plnění se účtuje v okamžiku vyplacení dílčího plnění nebo v okamžiku ukončení likvidace pojistné události a stanovení konečné výše plnění.

(k) Pořizovací náklady na pojistné smlouvy

Pořizovací náklady na pojistné smlouvy zahrnují všechny přímé a nepřímé náklady vzniklé v souvislosti s uzavíráním pojistných smluv.

(l) Náklady a výnosy z finančního umístění

(i) Způsob účtování o nákladech a výnosech z finančního umístění a jejich rozdělení mezi účty životního a neživotního pojištění

Náklady a výnosy ze složek finančního umístění náležejících pojistným odvětvím neživotního pojištění jsou prvotně zaúčtovány na netechnický účet a jejich poměrná část je následně převedena na technický účet neživotního pojištění v poměru celkových rezerv k pasivům.

(ii) Způsob účtování realizace finančního umístění

Společnost při účtování o realizaci finančního umístění používá tzv. „brutto“ metodu a v souladu s ní účtuje odděleně o veškerých výnosech z realizace ve výši prodejní ceny příslušných finančních nástrojů a zvláště o nákladech ve výši jejich účetní hodnoty.

(m) Fond zábrany škod

Na základě novely zákona č. 168/1999 Sb., o pojištění odpovědnosti z provozu vozidla, která nabyla účinnosti dne 1. ledna 2014, je pojišťovna povinna dle § 23a odst. 2 odvádět 3 % z pojistného předepsaného a přijatého od 1. ledna 2014 do fondu zábrany škod.

Za datum předepsání pojistného se považuje datum počátku pojištění (u nových pojistných smluv) nebo datum obnovy pojištění na dobu určitou respektive datum začátku nového pojistného období pojištění uzavřeného na dobu neurčitou.

(n) Rozdělení výnosů a nákladů mezi technický účet a netechnický účet

Náklady a výnosy vzniklé během období se účtují v návaznosti na to, zda souvisejí či nesouvisejí s pojišťovací činností.

Veškeré náklady a výnosy jednoznačně související s pojišťovací činností se účtují na příslušný technický účet neživotního pojištění. Všechny ostatní náklady a výnosy se vykazují na netechnickém účtu a následně se alokují podle interně stanoveného klíče na účet správní režie nebo ostatních technických nákladů.

(o) Přepočty cizích měn

Transakce prováděné během roku jsou přepočteny kurzem devizového trhu vyhlášeným ČNB, který je platný ke dni vzniku účetního případu, případně kurzem, za jaký byla transakce realizována.

Aktiva a pasiva v zahraniční měně jsou k rozvahovému dni přepočítána dle oficiálního kurzu ČNB, platného k danému dni. Pokud nebylo výše uvedeno jinak, účtují se kurzové zisky a ztráty výsledkově.

(p) Konsolidace

V souladu s ustanovením § 38a vyhlášky 502/2002 Sb. je účetní závěrka společnosti zahrnuta do konsolidované účetní závěrky společnosti Wüstenrot & Württembergische AG, se sídlem ve Stuttgartu, v Německu sestavené podle Mezinárodních standardů finančního výkaznictví.

3 ZMĚNY A ODCHYLKY OD ÚČETNÍCH METOD A POSTUPŮ

V roce 2015 společnost neprovedla žádné změny účetních metod a postupů a během účetního období nepoužila žádných odchylek od těchto metod a postupů.

4 ŘÍZENÍ RIZIK

V souladu s vyhláškou č. 434/2009 Sb., kterou se provádějí některá ustanovení zákona o pojišťovnictví, společnost zajistila nastavení řídicího a kontrolního systému tak, aby pokrýval veškeré činnosti společnosti.

Řídicí a kontrolní systém společnosti je nastaven tak, aby umožňoval soustavné a systematické řízení rizik.

Společnost je vystavena pojistnému riziku přirozeně vyplývajícimu z upsaných pojistných smluv a dalším rizikům, zejména tržnímu, úvěrovému, operačnímu, likvidity a koncentrace.

Zásady a postupy pro řízení rizik jsou ucelené a propojené se zásadami a postupy pro udržování kapitálu ke krytí těchto rizik.

Společnost provádí jen takové pojišťovací obchody, jejichž rizika je možné propočítat a svou výší neohrožují její existenci. Podstatnou část aktiv společnosti tvoří umístění finančních prostředků do cenných papírů. Závazky jsou tvořeny převážně technickými rezervami.

V rámci své investiční strategie společnost investuje především do likvidních prostředků, jako jsou např. státní dluhopisy a termínové vklady. Společnost v rámci své investiční strategie nevyužívá úvěrové investiční nástroje.

(a) Strategie užívání finančních nástrojů

Charakter podnikání společnosti zahrnuje řízenou akceptaci rizik z upsaných pojistných smluv, které zahrnují finanční garance a potenciální závazky. Za účelem omezení rizik nesplnění zmíněných záruk a potenciálních závazků nakupuje společnost finanční nástroje, které přibližně odpovídají očekávaným plněním z pojistných smluv, jejich charakteru a načasování.

Struktura investičního portfolia se řídí charakterem pojistných závazků, očekávanou výnosností každé skupiny aktiv a disponibilním kapitálem sloužícím k zachycení cenových pohybů každé skupiny aktiv.

Vedle pojistného rizika z upsaných pojistných smluv je společnost vystavena četným rizikovým faktorům zahrnujícím tržní riziko, úvěrové riziko, úrokové riziko, riziko likvidity a operační riziko, která jsou podrobněji popsána dále.

(b) Tržní riziko

Společnost je vystavena tržnímu riziku. Tržní riziko vzniká z otevřených pozic v úrokových sazbách a akciových produktech, které podléhají všeobecným i specifickým pohybům na trhu a ze změn v proměnlivosti tržních sazeb nebo cen, jakými jsou např. úrokové sazby, úvěrové marže a ceny akcií. Představenstvo stanovuje strategii pro charakteristiku portfolia a limity akceptovatelného rizika, které jsou monitorovány. Konzervativní investiční politika znamená, že celé portfolio je tvořeno státními, bankovními a podnikovými dluhopisy, hypotečními zástavními listy a termínovanými vklady. Finanční umístění je diverzifikováno v souladu s platnými právními předpisy pro pojišťovny. Investiční limity se stanovují pro jednotlivé druhy finančních investic s respektováním rizika protistrany.

Použití tohoto přístupu nezabraňuje ztrátám nad rámec těchto limitů v případě významnějších pohybů trhu. Společnost nepodstupuje akciové riziko.

(c) Úvěrové riziko

Společnost je vystavena úvěrovému riziku, které vyplývá z neschopnosti protistrany uhradit splatné částky v plné výši.

Neživotní pojištění se upisují primárně pomocí zprostředkovatelů. Společnost jednou ročně vyhodnocuje dostupné finanční a jiné informace o těchto zprostředkovatelích, aby omezila část úvěrového rizika připadajícího z jejich zapojení.

K řízení pojistného rizika společnost využívá zajištění. Tím se však společnost nezbavuje odpovědnosti prvotního pojistitele, a pokud by zajistitel nevyplatil pojistné plnění z jakéhokoliv důvodu, musí tak učinit sama společnost. Společnost periodicky sleduje úvěrové hodnocení jednotlivých zajistitelů a jejich finanční sílu.

Při výběru struktury finančního umístění Společnost vyhodnocuje bonitu protistran resp. emitentů, kterou následně pravidelně přehodnocuje.

(d) Měnové riziko

Aktiva a pasiva společnosti jsou převážně v domácí měně a částky v zahraniční měně jsou nevýznamné. Proto mají změny měnových kurzů české koruny vůči těmto měnám zanedbatelný dopad na účetní závěrku společnosti. Společnost tak nepoužívá žádné metody měření měnového rizika.

(e) Úrokové riziko

Finanční situace a peněžní toky společnosti jsou vystaveny riziku dopadu výkyvů aktuálních tržních úrokových sazeb. Výnosy z finančního umístění mohou v důsledku takových změn růst, ale mohou se

také snižovat. Na základě metod vyplývajících z analýzy peněžních toků. Společnost sestavuje portfolia cenných papírů, jejichž hodnota se mění s hodnotou pasiv, pokud se změní úroková sazba.

(f) Riziko likvidity

Společnost je vystavena každodennímu čerpání svých dostupných peněžních zdrojů z pojistného plnění. Riziko likvidity je takové riziko, kdy úhradu závazků nelze provést včasným způsobem za vynaložení přiměřených nákladů. V souladu s platnou legislativou společnost drží dostatečnou část finančního umístění v likvidních a bonitních finančních nástrojích, které slouží k pokrytí výplat pojistného plnění, výplat nákladů souvisejících s uzavřením pojistných smluv a dalších nákladů pojišťovny.

Výše likvidních prostředků v krátkodobém horizontu (1- 3 měsíce) se operativně řeší na základě analýzy příjmů (zaplacené pojistné, vyplacené kupóny, úroky) a očekávaných výplat pojistného plnění, výplat výše provizí v návaznosti na plánovanou produkci a dalších provozních nákladů. V dlouhodobém horizontu se přihlíží k očekávaným plněním v jednotlivých letech.

Vzhledem k této skutečnosti se neočekávají krátkodobé ani dlouhodobé problémy s likviditou společnosti.

(g) Pojistné riziko

Pojistné riziko představuje míru pravděpodobnosti vzniku pojistného nebezpečí, kde pojistným nebezpečím se rozumí možná příčina vzniku pojistné události. Pojistné riziko zahrnuje následující rizika:

- riziko výskytu – pravděpodobnost, že se počet pojistných událostí bude lišit od původního očekávání;
- riziko přesnosti odhadu – pravděpodobnost, že se výše pojistného plnění bude lišit od původního očekávání;
- riziko vývoje/načasování – pravděpodobnost, že dojde ke změnám ve výši závazku pojistitele až ke konci sjednané doby pojištění.

Společnost řídí pojistné riziko:

- jeho omezením využitím zajištění, jde-li o vystavení společnosti riziku jednotlivých velkých škod a katastrof;
- udržováním vyššího stavu likvidních aktiv než je výše pasiv podle očekávaného škodního průběhu;
- použitím sofistikovaných manažerských informačních systémů, které poskytují aktualizovaná, spolehlivá data pro posouzení aktuální výše rizik, jimž je společnost vystavena, v libovolném okamžiku;
- prostřednictvím obezřetné upisovací politiky;
- druhovou diverzifikací podnikání.

Charakter pojišťovnictví vyžaduje provést k sestavení účetní závěrky řadu odhadů, zejména ohledně očekávaného výnosu z investic, stornovosti a nákladů na existující pojistky.

(h) Operační riziko

Operační rizika jsou dána charakterem podnikání, včetně rizika přímých a nepřímých ztrát plynoucích z neadekvátních vnitřních a vnějších procesů, zaměstnanců a systémů nebo z vnějších událostí. Každé z těchto rizik může nepříznivě ovlivnit hospodářský výsledek společnosti. Z charakteru podnikání vyplývá velký počet komplexních transakcí, které je třeba provést nebo zpracovat pro četné a diverzifikované produkty. Nad těmito procesy a příslušnými systémy existují adekvátní kontroly pro řízení existujících operačních rizik. Kontrolní procedury a systémy ustanovené společností však mohou poskytnout pouze rozumně vysokou a nikoliv absolutní jistotu, že nedošlo nebo nedojde k významné chybě nebo ztrátám.

(i) Riziko nesplnění regulačních požadavků

Riziko nesplnění požadavků regulačních opatření zahrnuje rovněž možnost, že by transakce nemusely být za stávající legislativy právně vymahatelné. Dále zahrnuje odškodnění a pokuty, a rovněž možnost, že by změny legislativy mohly negativně ovlivnit postavení společnosti. Společnost se snaží minimalizovat toto riziko řádným schvalováním transakcí a posouzením nových nebo neobvyklých transakcí právními experty.

(ii) Fiskální riziko

Fiskální rizika vznikají ze změn daňových zákonů a aplikací procedur a provedených prověrek daňové pozice společnosti. Tato rizika společně s riziky ze změn dalších zákonů a regulačních opatření se řídí pomocí permanentního monitorování navrhovaných změn legislativy odpovědnými odděleními a členstvem v profesních komorách, které připomínají navrhované změny.

(i) Riziko solventnosti

Regulátor stanovil v zájmu pojistníků požadovanou (minimální) míru solventnosti s účelem zaručit schopnost společnosti uhradit budoucí pojistná plnění.

Disponibilní míra solventnosti charakterizuje přebytek hodnoty aktiv pojistitele nad jeho závazky, přičemž každá položka kalkulace se stanoví v souladu s platnými předpisy. Disponibilní míra solventnosti musí přesahovat požadovanou míru solventnosti v každém okamžiku.

Hranice požadované míry solventnosti pro společnost je s ohledem na stále relativně malý pojistný kmen dána minimálním zákonným limitem 120 000 tis Kč.

Disponibilní míra solventnosti může být negativně ovlivněna poklesem hodnoty přecenění finančního umístění. Riziko poklesu přecenění je pravidelně měsíčně monitorováno v rámci řízení tržního rizika. S ohledem na minimální objem portfolia podléhající dle zákonných norem přeceňování hodnotí Pojišťovna toto riziko jako minimální. Další negativní vliv na disponibilní míru solventnosti může mít nárůst nehmotných aktiv či záporný hospodářský výsledek, které se v souladu s aktuální zákonnou úpravou ve výpočtu disponibilní míry solventnosti odečítají. Vývoj disponibilní míry solventnosti společnost pravidelně monitoruje.

5 DLOUHODOBÝ NEHMOTNÝ MAJETEK

Dlouhodobý nehmotný majetek společnosti tvořily k 31. prosinci 2015 následující položky:

Požizovací cena	1. ledna 2014	Přírůstky	Úbytky	31. prosince 2014	Přírůstky	Úbytky	31. prosince 2015
Zřizovací výdaje	190	0	0	190	0	0	190
Goodwill	114 172	0	0	114 172	0	0	114 172
Software	63 906	14 624	0	78 530	22 261	-3 920	96 871
Ostatní nehmotný majetek	300	17	0	317	42	-165	194
Nedokončené nehm. investice	0	3 413	0	3 413	11 297	-2 034	12 676
Požizovací cena celkem	178 568	18 054	0	196 622	33 600	-6 119	224 103

Oprávky	1. ledna 2014	Roční odpis	Úbytky	31. prosince 2014	Roční odpis	Úbytky	31. prosince 2015
Zřizovací výdaje	-190	0	0	-190	0	0	-190
Goodwill	-114 172	0	0	-114 172	0	0	-114 172
Software	-27 044	-10 918	0	-37 962	-12 908	3 775	-47 095
Ostatní nehmotný majetek	-281	-11	0	-292	-34	165	-161
Oprávky celkem	-141 687	-10 929	0	-152 616	-12 942	3 940	-161 618
Zůstatková hodnota	36 881	7 125	0	44 006	20 658	-2 179	62 485

6 FINANČNÍ UMÍSTĚNÍ (INVESTICE)

Investice do cenných papírů držených do splatnosti

	31. prosince 2015	31. prosince 2014
Dluhové cenné papíry		
- dluhopisy „OECD“ držené do splatnosti (naběhlá hodnota)	360 978	326 247
- ostatní cenné papíry držené do splatnosti (reálná hodnota)	164 665	200 666
Celkem	525 643	526 913

Reálná hodnota dluhopisů „OECD“ držených do splatnosti k 31. prosinci 2015 byla 397 561 tis. Kč (2014: 364 098 tis. Kč).

Cenné papíry byly oceněny na základě oceňovacích technik, které využívají výhradně dostupné tržní údaje.

Veškeré finanční umístění společnosti je denominované v českých korunách.

Pořizovací cena dluhových cenných papírů držených do splatnosti může být analyzována následovně:

Pořizovací cena dluhových cenných papírů	31. prosince 2015	31. prosince 2014
Dluhové cenné papíry		
- dluhopisy „OECD“ držené do splatnosti	359 892	322 933
- ostatní cenné papíry držené do splatnosti	163 220	199 114
Celkem	523 112	522 047

Depozita u finančních institucí

	31. prosince 2015			31. prosince 2014		
	do 1 roku	1-5 let	nad 5 let	do 1 roku	1-5 let	nad 5 let
Wüstenrot hypoteční banka a.s.	110 807	50 101	0	0	110 141	0
Sberbank CZ, a.s. / Volksbank CZ, a.s.	0	0	0	75 276	0	0
HSBC Bank plc – pobočka Praha	0	0	0	150 000	0	0
Oberbank AG pobočka Česká republika	120 034	0	0	80 063	0	0
Celkem	230 841	50 101	0	305 339	110 141	0
Reálná hodnota celkem	280 942			415 480		

7 POHLEDÁVKY

Pohledávky K 31. prosinci 2015	Pohledávky za pojistníky	Pohledávky za zprostředkovateli	Pohledávky z operací zajištění	Ostatní pohledávky	Celkem
Do splatnosti	679	0	736	3 613	5 028
Po splatnosti	37 406	13	0	0	37 419
Celkem	38 085	13	736	3 613	42 447
Opravná položka	-21 457	-13	0	0	-21 470
Čistá výše celkem	16 628	0	736	3 613	20 977

Pohledávky K 31. prosinci 2014	Pohledávky za pojistníky	Pohledávky za zprostředkovateli	Pohledávky z operací zajištění	Ostatní pohledávky	Celkem
Do splatnosti	1 966	0	53	1 532	3 551
Po splatnosti	38 455	15	0	0	38 470
Celkem	40 421	15	53	1 532	42 021
Opravná položka	-22 956	-15	0	0	-22 971
Čistá výše celkem	17 465	0	53	1 532	19 050

Pohledávky za spřízněnými osobami jsou uvedeny v bodě 20.

Změny opravných položek k pohledávkám lze analyzovat takto:

Opravné položky k pohledávkám	2015	2014
Počáteční zůstatek k 1. lednu	22 971	21 634
Čistá tvorba (rozpuštění) opravných položek	-1 501	1 337
Konečný zůstatek k 31. prosinci	21 470	22 971

Veškeré pohledávky jsou krátkodobého charakteru.

8 HOTOVOST NA ÚČTECH U FINANČNÍCH INSTITUCÍ A HOTOVOST V POKLADNĚ

	31. prosince 2015	31. prosince 2014
Hotovost na účtech u finančních institucí	226 105	21 610
Peníze na cestě	-5	-1
Celkem	226 100	21 609

9 DLOUHODOBÝ HMOTNÝ MAJETEK

Dlouhodobý hmotný majetek společnosti tvořily k 31. prosinci 2015 následující položky:

Požizovací cena	1. ledna 2014	Přírůstky	Úbytky	31. prosince 2014	Přírůstky	Úbytky	31. prosince 2015
Samostatné movité věci a soubory movitých věcí	1 709	50	0	1 759	111	-1 861	9
Ostatní hmotný majetek	37 493	9 493	-856	46 130	7 165	-48 469	4 826
Nedokončené hmotné investice	0	0	0	0	0	0	0
Požizovací cena celkem	39 202	9 543	-856	47 889	7 276	-50 330	4 835

Oprávky	1. ledna 2014	Roční odpis	Úbytky	31. prosince 2014	Roční odpis	Úbytky	31. prosince 2015
Samostatné movité věci a soubory movitých věcí	-1 197	-237	0	-1 434	-178	1 603	-9
Ostatní hmotný majetek	-23 739	-6 678	666	-29 751	-6 284	34 118	-1 917
Oprávky celkem	-24 936	-6 915	666	-31 185	-6 462	35 721	-1 926
Zůstatková hodnota	14 266			16 704			2 909

V souvislosti se změnou ve vlastnické struktuře společnost odprodala majetek ostatním členům sdružení.

10 PŘECHODNÉ ÚČTY AKTIV

Přechodné účty aktiv jsou tvořeny převážně odloženými pořizovacími náklady na pojistné smlouvy. K 31. prosinci 2015 byla jejich výše 47 459 tis. Kč z celkové hodnoty 49 748 tis. Kč (2014: 57 483 tis. Kč z celkové hodnoty 59 888 tis. Kč).

11 VLASTNÍ KAPITÁL

Základní kapitál

Registrovaný základní kapitál se skládá z 692 tis. kusů kmenových akcií v nominální hodnotě 290 Kč. K 31. prosinci 2015 bylo splaceno 200 680 tis. Kč základního kapitálu, tj. celý základní kapitál.

Kmenové akcie	Počet	Nomin. hodnota v Kč	31. prosince 2015	Počet	Nomin. hodnota v Kč	31. prosince 2014
- plně splacené, zapsané v obchodním rejstříku	692 000	290	200 680	692 000	1 000	692 000
- nesplacené, nezapsané v obchodním rejstříku						
Celkem	692 000		200 680	692 000		692 000

Výše základního kapitálu společnosti je v souladu s požadavky zákona o pojišťovnictví, s ohledem na pojistná odvětví, ve kterých společnost oprávněně podniká.

Společnost v roce 2015 snížila základní kapitál o 491 320 tis Kč. Tato částka byla na základě rozhodnutí valné hromady použita na snížení účtu neuhrazených ztrát minulých účetních období.

Ostatní kapitálové fondy

Ostatní kapitálové fondy	31. prosince 2015	31. prosince 2014
Dotace od mateřské společnosti	117 105	120 000
Dluhové cenné papíry držené do splatnosti	517	333
Odložená daň (bod 19)	-98	-63
Celkem	117 524	120 270

Společnost v roce 2015 snížila ostatní kapitálové fondy o 2 746 tis Kč. Tato částka byla na základě rozhodnutí valné hromady použita na snížení účtu neuhrazených ztrát minulých účetních období.

Plánované rozdělení zisku vytvořeného v běžném období

Zisk ve výši 11 986 tis. Kč za rok 2015 bude převeden do nerozděleného zisku minulých účetních období.

12 TECHNICKÉ REZERVY

31. prosince 2015	Rezerva brutto	Podíl zajištětele	Rezerva netto
Rezerva na nezasloužené pojistné	241 668	-3 994	237 674
Rezerva na pojistná plnění	420 189	-1 318	418 871
Rezerva na závazky Kanceláře	66 096	0	66 096
Ostatní technické rezervy	4 229	0	4 229
Rezerva na prémie a slevy	312	0	312
Celkem	732 494	-5 312	727 182

31. prosince 2014	Rezerva brutto	Podíl zajištětele	Rezerva netto
Rezerva na nezasloužené pojistné	215 258	-4 355	210 903
Rezerva na pojistná plnění	381 251	-2 386	378 865
Rezerva na závazky Kanceláře	75 578	0	75 578
Ostatní technické rezervy	8 458	0	8 458
Rezerva na prémie a slevy	341	0	341
Celkem	680 886	-6 741	674 145

Rezerva na pojistná plnění (hrubá výše)

Rezerva na pojistná plnění	31. prosince 2015	31. prosince 2014
Rezerva na pojistné události hlášené, ale neuhrazené (RBNS)	281 289	243 451
Rezerva na pojistné události nastalé, ale dosud nenahlášené (IBNR)	138 900	137 800
Celkem	420 189	381 251

Výsledek likvidace pojistných událostí

Likvidace pojistných událost (hrubá výše)	2015	2014
Stav rezervy na pojistná plnění bez nákladů na likvidaci k 1. lednu	381 251	288 676
Výplaty pojistných plnění k újmám vzniklým před 1. lednem	-88 107	-74 316
Run-off rezervy na pojistná plnění	-117 077	-72 048
Stav rezervy na pojistná plnění bez nákladů na likvidaci k 31. prosinci z kmene k 1. lednu	176 067	142 312

Změnu stavu hrubé výše technických rezerv lze analyzovat takto:

Změna stavu technických rezerv 2015	1. ledna 2015	Tvorba	Čerpání/ Rozpuštění	31. prosince 2015
Rezerva na nezasloužené pojistné	215 258	732 990	706 580	241 668
Rezerva na pojistná plnění	381 251	680 107	641 169	420 189
Rezerva na závazky Kanceláře	75 578	0	9 482	66 096
Rezerva na prémie a slevy	341	273	302	312
Ostatní technické rezervy	8 458	0	4 229	4 229
Celkem	680 886	1 413 370	1 361 762	732 494

Změna stavu technických rezerv 2014	1. ledna 2014	Tvorba	Čerpání/ Rozpuštění	31. prosince 2014
Rezerva na nezasloužené pojistné	176 121	663 706	624 569	215 258
Rezerva na pojistná plnění	310 072	541 890	470 711	381 251
Rezerva na závazky Kanceláře	68 688	12 971	6 081	75 578
Rezerva na prémie a slevy	384	316	359	341
Ostatní technické rezervy	11 668	616	3 826	8 458
Celkem	566 933	1 219 499	1 105 546	680 886

13 ZÁVAZKY

Závazky	31. prosince 2015	31. prosince 2014
Závazky z operací přímého pojištění	45 750	38 167
Závazky z operací zajištění (bod 16)	0	1
Ostatní závazky	8 353	25 284
Garanční fond Kanceláře	0	0
Fond zábrany škod	0	0
Celkem	54 103	63 452

Veškeré závazky jsou krátkodobého charakteru. Z celkové hodnoty závazků bylo 0 tis. Kč po splatnosti (2014: 0 tis. Kč).

Závazky ze sociálního zabezpečení a zdravotního pojištění

Společnost neeviduje žádné závazky po splatnosti z pojistného na sociální zabezpečení, příspěvku na státní politiku zaměstnanosti, veřejného zdravotního pojištění a daňových nedoplatků.

Ostatní závazky

Podstatnou část ostatních závazků tvoří závazky za zaměstnanci, jejíž výše k 31. prosinci 2015 byla: 4 597 tis. Kč (2014: 2 837 tis. Kč) a závazky se spřízněnými osobami, jejíž výše k 31. prosinci 2015 byla: 0 tis. Kč (2014: 16 471 tis. Kč). Závazky nebyly zajištěny žádným majetkem společnosti.

Závazky za spřízněnými osobami jsou uvedeny v bodě 20.

14 PŘECHODNÉ ÚČTY PASIV

Přechodné účty pasiv jsou tvořeny odhadem bonusů, vztahujícím se ke mzdám roku 2015, sperativními provizemi a ostatními dohadnými položkami.

Přechodné účty pasiv	31. prosince 2015	31. prosince 2014
Dohadné položky – sperativní provize	27 491	23 286
Dohadné položky – mzdové bonusy	18 382	15 976
Dohadné položky – ostatní	9 444	4 621
Celkem	55 317	43 883

Sperativní provize

V položce sperativní provize společnost vykazuje přepokládanou výši provizí, které se vztahují k pojistnému předepsanému v běžném účetním období, ale nárok zprostředkovatele závisí na úhradě pojistného.

15 TECHNICKÝ ÚČET NEŽIVOTNÍHO POJIŠTĚNÍ

2015	Předepsané hrubé pojistné	Zasloužené hrubé pojistné	Hrubé náklady na pojistná plnění	Provozní výdaje v hrubé výši
Pojištění odpovědnosti z provozu motorových vozidel	405 242	387 329	236 715	163 328
Havarijní pojištění	85 024	83 398	53 389	34 278
Pojištění škod na majetku	126 113	120 122	24 682	56 905
Ostatní	33 710	32 830	4 644	7 530
Celkem	650 089	623 679	319 430	262 041
2014	Předepsané hrubé pojistné	Zasloužené hrubé pojistné	Hrubé náklady na pojistná plnění	Provozní výdaje v hrubé výši
Pojištění odpovědnosti z provozu motorových vozidel	370 069	343 798	239 721	148 925
Havarijní pojištění	73 643	69 089	48 456	28 371
Pojištění škod na majetku	106 591	99 525	21 702	39 692
Ostatní	31 776	30 530	7 409	12 305
Celkem	582 079	542 942	317 288	229 293

Celková výše hrubého předepsaného pojistného podle zemí

Veškeré předepsané pojistné plyne ze smluv uzavřených na území České republiky.

16 PASIVNÍ ZAJIŠTĚNÍ

Společnost využívá služeb zajišťovacího makléře Aon Benfield. Hlavními zajišťovateli jsou zajišťovna SCOR a zajišťovna Hannover Re.

Pasivní zajištění	31. prosince 2015	31. prosince 2014
Podíl zajišťovatelů na rezervě na nezasloužené pojistné	3 994	4 355
Podíl zajišťovatelů na rezervě na pojistná plnění	1 318	2 386
Pohledávky ze zajištění	736	53
Závazky ze zajištění	0	-1
Saldo pasivního zajištění	6 048	6 793

Pasivní zajištění	2015	2014
Předepsané hrubé pojistné postoupené zajišťovatelům	-14 361	-16 779
Podíl zajišťovatelů na změně stavu rezervy na nezasloužené pojistné	-361	897
Podíl zajišťovatele na pojistném plnění	683	2 921
Podíl zajišťovatelů na změně stavu rezervy na pojistné plnění	-1 068	-2 966
Výsledek pasivního zajištění	-15 107	-15 927

17 POŘIZOVACÍ NÁKLADY NA POJISTNÉ SMLOUVY A SPRÁVNÍ REŽIE

Provize a ostatní pořizovací náklady na pojistné smlouvy

Celková výše pořizovacích nákladů na pojistné smlouvy zaúčtovaných v rámci přímého pojištění se člení následovně:

Provize a ostatní pořizovací náklady	2015	2014
Získatelská provize	38 267	41 359
Ostatní pořizovací náklady	4 737	8 928
Provizní náklady celkem	43 004	50 287
Změna odložených pořizovacích nákladů	10 024	-11 565
Celkové pořizovací náklady včetně změny odložených pořizovacích nákladů	53 028	38 722

Správní režie

Správní režii lze analyzovat následovně:

Správní režie	2015	2014
Osobní náklady	66 687	54 405
Odpisy dlouhodobého majetku	19 404	17 842
Nájemné	10 938	12 383
Oprava a údržba HW / SW	16 798	13 262
Spotřeba materiálu	412	426
Reklama, reprezentace	23 025	29 808
Právní služby	1 052	1 137
Následné provize	55 474	45 577
Poštovné	6 642	6 602
Školení	686	1 164
Energie	644	860
Telefon a datová spojení	1 335	1 218
Ostatní	5 916	5 887
Správní režie	209 013	190 571

Osobní náklady

Osobní náklady lze analyzovat následujícím způsobem:

Osobní náklady	2015	2014
Mzdy a odměny členům vedení	2 443	273
Mzdy, osobní náklady a odměny zaměstnanců	44 852	42 172
Sociální náklady a zdravotní pojištění	19 240	11 811
Ostatní	152	149
Celkem	66 687	54 405

Počet zaměstnanců lze analyzovat následujícím způsobem:

Počet zaměstnanců	2015	2014
Průměrný počet zaměstnanců	54	52
Průměrný počet členů představenstva	5	5
Průměrný počet ostatních členů vedení ze zaměstnanců	2	3
Průměrný počet členů dozorčí rady	3	3

Společnost zaplatila za své zaměstnance příspěvky na penzijní připojištění ve výši 415 tis. Kč (2014: 407 tis. Kč) a příspěvky na životní kapitálové pojištění ve výši 702 tis. Kč (2014: 354 tis. Kč).

Odměňování členů statutárních a kontrolních orgánů

Náklady na zaměstnance jsou součástí správních nákladů a zahrnují také odměny členům představenstva a vedoucím zaměstnancům. Členům dozorčí rady nejsou vyplaceny žádné odměny.

Společnost přispívá svým zaměstnancům (a vedoucím zaměstnancům) na penzijní připojištění do penzijních fondů a na životní kapitálové pojištění. Tyto příspěvkově definované platby na penzijní připojištění jsou účtovány přímo do nákladů.

Zápůjčky, ostatní pohledávky a zálohy poskytnuté současným členům statutárních a kontrolních orgánů

V roce 2015 ani v roce 2014 společnost nevykazovala žádné pohledávky vůči členům představenstva a dozorčí rady z titulu poskytnutých zápůjček nebo záloh.

Informace o odměnách statutárním auditorům

Odměna statutárnímu auditorovi je obsažená v ostatních nákladech společnosti. Celková částka za audit v roce 2015 je 1 381 tis. Kč (2014: 1 311 tis. Kč).

18 OSTATNÍ NÁKLADY A VÝNOSY

Ostatní náklady	2015	2014
Ostatní technické náklady – neživotní pojištění	16 403	13 771
Ostatní náklady – netechnický účet	39 436	27 405
Celkem	55 839	41 176

Ostatní technické náklady – neživotní pojištění lze analyzovat takto:

Ostatní technické náklady – neživotní pojištění	2015	2014
Garanční fond ČKP	400	2 000
Fond zábrany škod	11 989	9 270
Tvorba opravných položek	0	1 326
Ostatní	4 014	1 175
Celkem	16 403	13 771

Ostatní náklady lze analyzovat takto:

Ostatní náklady	2015	2014
Náklady na odměnu auditorské společnosti	882	1 311
Ostatní náklady		
Poplatek za ochrannou známku	1 004	823
Bankovní a další poplatky	1 554	1 434
Členské příspěvky do ČKP	10 372	3 354
Poradenství	5 384	6 909
Tvorba rezervy - budova	0	4 115
Náklady na prodej hmotného majetku	10 329	0
Náklady na likvidaci hmotného majetku	4 425	0
Ostatní	5 486	9 459
Ostatní náklady celkem	39 436	27 405

Ostatní výnosy	2015	2014
Ostatní technické výnosy – neživotní pojištění	2 009	538
Ostatní výnosy – netechnický účet	13 886	1 325
Celkem	15 894	1 863

Ostatní technické výnosy lze analyzovat takto:

Ostatní technické výnosy – neživotní pojištění	2015	2014
Rozpuštění opravných položek	1 499	0
Ostatní	510	538
Celkem	2 009	538

Ostatní výnosy lze analyzovat takto:

Ostatní výnosy	2015	2014
Kurzové zisky	90	222
Bankovní úroky	1 553	1 103
Rozpuštění rezervy – budova	2 102	0
Výnosy z prodeje majetku	10 134	0
Ostatní	7	0
Celkem	13 886	1 325

V souvislosti se změnou ve vlastnické struktuře společnost odprodala majetek ostatním členům sdružení.

19 VÝSLEDEK NETECHNICKÉHO ÚČTU

Výsledek netechnického účtu před zdaněním činil k 31. prosinci 2015 -24 458 tis. Kč (2014: - 22 283 tis. Kč).

20 ZISK PŘED ZDANĚNÍM

Zisk před zdaněním činil k 31. prosinci 2015 11 986 tis. Kč (2014: -49 177 tis. Kč).

21 DANĚ

Daň z příjmu ve výkazu zisku a ztráty

Společnost vykazuje za rok 2015 daňový zisk, který byl plně uhrazen daňovými ztrátami z předešlých let. Z toho titulu netvořila žádnou rezervu na daň z příjmů za běžné období. Společnost neměla v roce 2015 ani 2014 žádný daňový výnos nebo náklad z titulu daně z příjmu právnických osob.

Odložené daňové pohledávky/Odložené daňové závazky

Odloženou daňovou pohledávku (+)/závazek (-) lze analyzovat následovně:

Odložená daňová pohledávka / závazek (+/-)	2015	2014
Oceňovací rozdíly ve vlastním kapitálu (bod 11)	-98	-63
Čistá odložená daňová pohledávka	-98	-63

Změnu čisté odložené daňové pohledávky/závazku lze analyzovat následovně:

	2015	2014
Čistá odložená daňová pohledávka k 1. lednu	-63	-64
Změna odložené daně ve vlastním kapitálu	-35	1
Čistá odložená daňová pohledávka/závazek (+/-) k 31. prosinci	-98	-63

V souladu s účetními postupy uvedenými v bodě 2 (f) byla pro výpočet odložené daně použita daňová sazba platná pro období, ve kterém budou daňový závazek nebo pohledávka uplatněny, tj. 19 %.

22 TRANSAKCE SE SPŘÍZNĚNÝMI STRANAMI

Společnost se podílela na těchto transakcích se spřízněnými stranami:

Výnosy se spřízněnými osobami	2015	2014
Výnosové úroky HZL	0	227
Výnosové úroky z depozit	4 613	3 666
Celkem	4 613	3 893

Náklady se spřízněnými osobami	2015	2014
Provizní náklady vzniklé v souvislosti s uzavíráním pojistných smluv	38 182	37 001
Bankovní poplatky	1 257	1 178
Celkem	39 439	38 179

Všechny významné transakce se spřízněnými osobami byly uskutečněny za běžných tržních podmínek.

Pohledávky a závazky vůči podnikům ve skupině

Společnost vykazovala tyto zůstatky se spřízněnými stranami:

Aktivní zůstatky	2015	2014
Jiné pohledávky – sdružení (bod 7)	2 628	703
Depozita u finančních institucí (bod 6)	161 305	110 141
Běžné bankovní účty (bod 8)	119 645	19 722
Celkem	283 578	130 566

Pasivní zůstatky	2015	2014
Jiné závazky – sdružení (bod 13)	0	16 471
Celkem	0	16 471

23 MOŽNÉ BUDOUCÍ ZÁVAZKY

Česká kancelář pojistitelů

Jako člen České kanceláře pojistitelů („Kancelář“) se společnost zavázala dle § 18 odst. 6 zákona o pojištění odpovědnosti z provozu vozidla ručit za závazky Kanceláře. Za tímto účelem společnost přispívá do garančního fondu a tvoří příslušnou rezervu. Výše příspěvků a jiné technické rezervy je stanovena na základě výpočtu Kanceláře.

V případě, že by některý člen Kanceláře nebyl schopen plnit své závazky vyplývající z povinně smluvní odpovědnosti z důvodů nesolventnosti, může společnosti vzniknout povinnost vložit do garančního fondu dodatečné příspěvky.

K datu sestavení této účetní závěrky nebyly vedení společnosti známy žádné jiné potenciální závazky.

24 NÁSLEDNÉ UDÁLOSTI

Dne 4. 1. 2016 došlo ke změně akcionáře společnosti. Novým jediným akcionářem se stala společnost Allianz pojišťovna a.s.

V souvislosti s touto změnou došlo ke změnám v představenstvu a dozorčí radě společnosti:

Členové představenstva:

RNDr. Jakub Strnad, Ph. D.

Ing. Sonia Slavtcheva, MBA

Aleš Jelínek, MBA

Mgr. Josef Lukášek

Ing. Petr Hrbáček

Členové dozorčí rady:

Alexander Protsenko

Kay Müller

Petros Papanikolaus

K datu sestavení účetní závěrky nejsou vedení společnosti známy další významné události, které by si vyžádaly úpravu účetní závěrky společnosti.

V Praze, dne 10. března 2016



RNDr. Jakub Strnad, Ph. D.
člen představenstva



Ing. Sonia Slavtcheva, MBA
členka představenstva

zpráva o vztazích

Zpráva společnosti Wüstenrot pojišťovna a.s., se sídlem Praha 4, Na Hřebenech II 1718/8, PSČ 140 23, IČO 284 00 682, zapsané v obchodním rejstříku vedeném Městským soudem v Praze v oddílu B, vložce č. 14328 (dále též i „společnost“) o vztazích mezi propojenými osobami ve smyslu ustanovení § 82 a násl. zák. č. 90/2012 Sb., zákona o obchodních korporacích za účetní období od 1. ledna 2015 do 31. prosince 2015 (dále též i „předmětné účetní období“).

1 Propojené osoby

1.1 Ovládající osoba

Společnosti jsou známy následující osoby jako osoby ovládající společnost v předmětném účetním období:

a) Wüstenrot Holding Aktiengesellschaft, se sídlem Ludwigsburg, Spolková republika Německo, který je ovládající osobou společnosti Wüstenrot & Württembergische AG, je konečnou ovládající osobou všech osob ovládaných společnostmi Wüstenrot & Württembergische AG, které Wüstenrot Holding Aktiengesellschaft ovládá prostřednictvím této společnosti.

b) Společnost Wüstenrot & Württembergische AG, se sídlem Gutenbergstr. 30, D-70176 Stuttgart, Spolková republika Německo, zapsaná v obchodním rejstříku Obvodního soudu ve Stuttgartu, Spolková republika Německo pod číslem HR B 20203.

c) Společnost Wüstenrot - stavební spořitelna a.s., IČO 471 15 289, se sídlem Praha 4, Na Hřebenech II 1718/8, PSČ 140 23, zapsaná v obchodním rejstříku vedeném Městským soudem v Praze, oddíl B, vložka 1714.

1.2 Podíl ovládající osoby, resp. způsob a prostředky jejího ovládní

Společnosti je známo, že společnost Wüstenrot - stavební spořitelna a.s. k 31. 12. 2015 disponovala ve společnosti 100 % hlasovacích práv na základě smluv, kterými společnost Wüstenrot & Württembergische AG a W&W Gesellschaft für Finanzbeteiligungen mbH pověřily disponováním s akcionářskými právy společnost Wüstenrot - stavební spořitelna a.s., která je společností Wüstenrot & Württembergische AG ovládána. Přímá majetková účast Wüstenrot & Württembergische AG na základním kapitálu byla po celý rok ve výši 99,99 %.

Bližší strukturovaný popis ovládajících osob dle tabulky níže:

Obchodní firma	Přímý podíl na základním kapitálu společnosti	Nepřímý podíl na základním kapitálu společnosti	Přímý podíl na hlasovacích právech společnosti	Nepřímý podíl na hlasovacích právech společnosti	Jiný způsob ovládní
Wüstenrot - stavební spořitelna a.s.	0 %	0 %	100 %	0 %	Smlouva o disponování s akcionářskými právy uzavřená s minoritním a majoritním akcionářem
Wüstenrot & Württembergische AG	99,99 %	0,01 %	0 %	100 %	-

1.3 Ostatní osoby ovládané stejnou ovládající osobou

Další společnosti ovládané v předmětném účetním období stejnou ovládající osobou, ve kterých tato ovládající osoba drží následující podíly:

a) Ovládající osoba - společnost Wüstenrot & Württembergische AG

FIRMA	Sídlo	Stát	Podíl v %	
			přímý	nepřímý
3B Boden-Bauten-Beteiligungs-GmbH	Ludwigsburg	Německo	100,00	
Allgemeine Rentenanstalt Pensionskasse AG	Stuttgart	Německo		100,00
Altmark Versicherungsmakler GmbH	Stuttgart	Německo		100,00
Altmark Versicherungsvermittlung GmbH	Stuttgart	Německo		100,00
Beteiligungs-GmbH der Württembergischen	Stuttgart	Německo		100,00
Berlin Leipziger Platz Grundbesitz GmbH	Stuttgart	Německo		100,00
BlackRock NTR Renewable Power Fund plc	Dublin	Irsko		89,55
Capital Dynamics US Solar Energy Feeder, L.P.	Edinburgh	UK		62,69
City Immobilien GmbH & Co. KG der Württembergischen	Stuttgart	Německo		100,00
City Immobilien II GmbH & Co. KG der Württembergischen	Stuttgart	Německo		100,00
Eschborn GbR (přejmenována na Eschborn Grundstücksgesellschaft mbH & Co. KG)	Stuttgart	Německo		51,00
Gerber GmbH & Co. KG	Stuttgart	Německo		100,00
IKAV SICAV-FIS SCA – Global PV Investments	Luxemburg	Lucembursko		46,25
IVB-Institut für Vorsorgeberatung Risiko- und Finanzanalyse GmbH	Karlsruhe	Německo		100,00
WL Erneuerbare Energien Verwaltungs GmbH	Stuttgart	Německo		100,00
GMA Gesellschaft für Markt- und Absatzforschung mbH	Ludwigsburg	Německo		100,00
Hinterbliebenenfürsorge der Deutschen Beamtenbanken GmbH	Karlsruhe	Německo		100,00
V-Bank AG	Mnichov	Německo		49,83
Karlsruher Lebensversicherung AG	Karlsruhe	Německo		92,76
Karlsruher Rendite Immobiliengesellschaft mbH i.	Karlsruhe	Německo		100,00
KLV BAKO Dienstleistungs-GmbH	Karlsruhe	Německo		92,80
KLV BAKO Vermittlungs-GmbH	Karlsruhe	Německo		75,90
LP 1 Beteiligungs-GmbH & Co. KG	Stuttgart	Německo		100,00
Miethaus und Wohnheim GmbH i.L.	Ludwigsburg	Německo		100,00
Nord- Deutsche AG Versicherungs-Beteiligungsgesellschaft	Stuttgart	Německo		100,00
Württembergische Verwaltungsgesellschaft mbH	Stuttgart	Německo		100,00
Stuttgarter Baugesellschaft von 1872 AG	Stuttgart	Německo		100,00
W&W Advisory Dublin Ltd.	Dublin	Irsko		100,00
W&W Asset Management Dublin Ltd.	Dublin	Irsko		100,00
W&W Asset Management GmbH	Ludwigsburg	Německo	100,00	
W&W Digital GmbH	Berlín	Německo	51,00	
W&W Europe Life Limited	Dublin	Irsko	100,00	
W&W Gesellschaft für Finanzbeteiligungen mbH	Stuttgart	Německo	100,00	
W&W Informatik GmbH	Ludwigsburg	Německo	100,00	
W&W Produktion GmbH	Berlín	Německo	100,00	
W&W Service GmbH	Stuttgart	Německo	100,00	
Wohnimmobilien GmbH & Co. KG der Württembergischen	Stuttgart	Německo		100,00

FIRMA	Sídlo	Stát	Podíl v %	
			přímý	nepřímý
Württembergische France Immobilière SARL	Štrasburk	Francie		100,00
Württembergische France Strasbourg SARL	Štrasburk	Francie		100,00
Württembergische Immobilien AG	Stuttgart	Německo		100,00
G6 Zeta Errichtungs- und VerwertungsGmbH & Co OG	Vídeň	Rakousko		99,90
Württembergische KÖ 43 GmbH	Stuttgart	Německo		94,00
Württembergische Krankenversicherung AG	Stuttgart	Německo	100,00	
Württembergische Lebensversicherung AG	Stuttgart	Německo	94,89	
Württembergische Logistik I GmbH & Co. KG	Stuttgart	Německo		100,00
Württembergische Logistik II GmbH & Co. KG	Stuttgart	Německo		94,89
Württembergische Rechtsschutz Schaden-Service-GmbH	Stuttgart	Německo		100,00
WürttLeben Alternative Investments GmbH	Stuttgart	Německo		100,00
Württembergische Versicherung AG	Stuttgart	Německo	100,00	
Württembergische Vertriebsservice GmbH für Makler und freie Vermittler	Stuttgart	Německo		100,00
WürttVers Alternative Investments GmbH	Stuttgart	Německo		100,00
Württfeuer Beteiligungs-GmbH	Stuttgart	Německo	100,00	
Wüstenrot Immobilien GmbH	Ludwigsburg	Německo	100,00	
Wüstenrot Bank AG Pfandbriefbank	Ludwigsburg	Německo	100,00	
Wüstenrot Bausparkasse AG	Ludwigsburg	Německo	100,00	
Wüstenrot Grundstücksverwertungs-GmbH	Ludwigsburg	Německo	100,00	
Wüstenrot Haus- und Städtebau GmbH	Ludwigsburg	Německo	100,00	
WL Renewable Energy GmbH & Co. KG	Stuttgart	Německo		100,00
WL Sustainable EnergyGmbH&Co. KG	Stuttgart	Německo		100,00
Project Glow Co-Investment Fund, L.P.	Grand Cayman	Kajmanské ostrovy		51,72
Schulenburg GmbH & Co. KG	Stuttgart	Německo		100,00
Gestorf GmbH & Co. KG	Stuttgart	Německo		100,00
Asendorfer Kippe ASK GmbH & Co. KG	Stuttgart	Německo		100,00
Ganzer GmbH & Co. KG	Harrislee	Německo		100,00
Windpark Golzow GmbH & Co. KG	Rheine	Německo		100,00
WIT Services s.r.o.	Praha	Česká republika		100,00
Wüstenrot - stavební spořitelna a.s.	Praha	Česká republika	99,42	
Wüstenrot service s.r.o. v likvidaci	Praha	Česká republika		100,00
Wüstenrot hypoteční banka a.s.	Praha	Česká republika	99,91	0,09
Wüstenrot, životní pojišťovna, a.s	Praha	Česká republika	99,99	0,01

b) Ovládající osoba - společnost Wüstenrot – stavební spořitelna a.s.

Firma	Sídlo	Stát	Podíl v % na hlasovacích právech	
			přímý	nepřímý
Wüstenrot hypoteční banka a.s.	Praha	Česká republika	100,00	
Wüstenrot, životní pojišťovna, a.s.	Praha	Česká republika	100,00	
WIT Services s.r.o.	Praha	Česká republika		100,00
Wüstenrot service s.r.o. v likvidaci	Praha	Česká republika	100,00	

1.4 Úloha ovládané osoby v rámci podnikatelského seskupení

Společnost je v předmětném účetním období v roli osoby ovládané na ovládajících osobách dle popisu ad. 1.1 a 1.2. Její úlohou je poskytování pojišťovací činnosti podle zákona č. 277/2009 Sb., o pojišťovnictví (dále jen "ZPoj"), v rozsahu pojistných odvětví neživotních pojištění uvedených v části B bodu 1, 2, 3, 7, 8, 9, 10 13 a 18 přílohy č. 1 k ZPoj, a činnosti související s pojišťovací činností: zprostředkovatelská činnost prováděná v souvislosti s pojišťovací činností dle ZPoj; poradenská činnost související s pojištěním fyzických a právnických osob dle ZPoj; šetření pojistných událostí prováděné na základě smlouvy s pojišťovnou dle ZPoj; vzdělávací činnost pro pojišťovací zprostředkovatele a samostatné likvidátory pojistných událostí; zprostředkovatelská činnost v oblasti stavebního spoření; zprostředkovatelská činnost v oblasti poskytování hypotečních úvěrů.

2 Smlouvy uzavřené v předmětném účetním období mezi společnostmi a propojenými osobami

Dodatek č. 11 ze dne 29. 5. 2015 ke Smlouvě o sdružení ze dne 7. 11. 2007, účinné dnem 1. 1. 2008, ve znění dodatku č. 1 ze dne 28. 4. 2008 a dodatku č. 2 ze dne 1. 4. 2009, dodatku č. 3 ze dne 12. 3. 2010, dodatku č. 4 ze dne 24. 3. 2011 a dodatku č. 5 ze dne 7. 4. 2011, dodatku č. 6 ze dne 20. 3. 2012, dodatku č. 7 ze dne 6. 11. 2012, dodatku č. 8 ze dne 18. 12. 2013, dodatku č. 9 ze dne 22. 4. 2014 a dodatku č. 10 ze dne 16. 12. 2014 uzavřené společností Wüstenrot hypoteční banka a.s., společností Wüstenrot pojišťovna a.s., společností Wüstenrot, životní pojišťovna, a.s. a společností Wüstenrot - stavební spořitelna a.s., na jejímž základě jsou uvedené společnosti sdruženy při výkonu svých činností za účelem prohloubení odbornosti a zlepšení efektivity provozu účastníků.

Dodatek č. 12 ze dne 20. 10. 2015 ke Smlouvě o sdružení ze dne 7. 11. 2007, účinné dnem 1. 1. 2008, ve znění dodatku č. 1 ze dne 28. 4. 2008 a dodatku č. 2 ze dne 1. 4. 2009, dodatku č. 3 ze dne 12. 3. 2010, dodatku č. 4 ze dne 24. 3. 2011 a dodatku č. 5 ze dne 7. 4. 2011, dodatku č. 6 ze dne 20. 3. 2012, dodatku č. 7 ze dne 6. 11. 2012, dodatku č. 8 ze dne 18. 12. 2013, dodatku č. 9 ze dne 22. 4. 2014, dodatku č. 10 ze dne 16. 12. 2014 a dodatku č. 11 ze dne 29. 5. 2015 ukončující činnost sdružení, uzavřené společností Wüstenrot hypoteční banka a.s., společností Wüstenrot pojišťovna a.s., společností Wüstenrot, životní pojišťovna, a.s. a společností Wüstenrot - stavební spořitelna a.s. Na základě tohoto dodatku byla ukončena činnost sdružení ke dni 31. 12. 2015, na jejímž základě byly uvedené společnosti sdruženy při výkonu svých činností za účelem prohloubení odbornosti a zlepšení efektivity provozu účastníků.

Smlouva o rozdělení a vypořádání majetku získaného při výkonu činnosti ze dne 18. 11. 2015 uzavřená společností Wüstenrot hypoteční banka a.s., společností Wüstenrot pojišťovna a.s., společností Wüstenrot, životní pojišťovna, a.s. a společností Wüstenrot - stavební spořitelna a.s.

Další smlouvy uzavřené v předmětném účetním období mezi společnostmi a propojenými osobami:

2.1 Smlouvy se společností Wüstenrot hypoteční banka a.s.

V roce 2015 byly uzavřeny 2 depozitní obchody.

- Smlouva o zřízení a vedení účtu s termínovaným vkladem uzavřená dne 30. 1. 2015 (datum ukončení smlouvy 2. 2. 2015).
- Smlouva o zřízení a vedení účtu s termínovaným vkladem uzavřená dne 30. 3. 2015 (datum ukončení smlouvy 30. 3. 2020).

- c. Dodatek č. 1 ke smlouvě o běžném účtu číslo 0200055866/7980 uzavřené dne 1. 10. 2008 ze dne 16. 12. 2015.
- d. Dodatek č. 1 ke smlouvě o běžném účtu číslo 0200055874/7980 uzavřené dne 1. 10. 2008 ze dne 16. 12. 2015.
- e. Dodatek č. 1 ke smlouvě o běžném účtu číslo 0200055890/7980 uzavřené dne 1. 10. 2008 ze dne 16. 12. 2015.
- f. Dodatek č. 1 ke smlouvě o běžném účtu číslo 0200055903/7980 uzavřené dne 1. 10. 2008 ze dne 16. 12. 2015.
- g. Dodatek č. 1 ke smlouvě o běžném účtu číslo 0200055911/7980 uzavřené dne 1. 10. 2008 ze dne 16. 12. 2015.
- h. Dodatek č. 1 ke smlouvě o běžném účtu číslo 0200055946/7980 uzavřené dne 1. 10. 2008 ze dne 16. 12. 2015.
- i. Dodatek č. 1 ke smlouvě o běžném účtu číslo 222333222/7980 uzavřené dne 1. 10. 2008 ze dne 16. 12. 2015.
- j. Dodatek č. 1 ke smlouvě o běžném účtu číslo 222000444/7980 uzavřené dne 1. 11. 2011 ze dne 16. 12. 2015.
- k. Dodatek č. 1 ke smlouvě o běžném účtu číslo 020000064/7980 uzavřené dne 30. 11. 2009 ze dne 16. 12. 2015.
- l. Podlicenční smlouva ze dne 7. 9. 2015.

2.2 Smlouvy se společností Wüstenrot – stavební spořitelna a.s.

- a. Smlouva o obchodním zastoupení ze dne 11. 6. 2015.
- b. Smlouva o obchodním zastoupení ze dne 8. 9. 2015.
- c. Outsourcing agreement (Smlouva o outsourcingu) ze dne 8. 9. 2015.
- d. Service level agreement IT systems and services (Servisní smlouva o úrovni IT systémů a služeb) ze dne 8. 9. 2015.
- e. General service level agreement (Všeobecná smlouva o úrovni služeb) ze dne 8. 9. 2015.
- f. Podlicenční smlouva ze dne 7. 9. 2015.

2.3 Smlouvy se společností Wüstenrot, životní pojišťovna, a.s.

- a. Podlicenční smlouva ze dne 7. 9. 2015.
- b. Outsourcing agreement (Smlouva o outsourcingu) ze dne 8. 9. 2015.
- c. Service level agreement IT systems and services (Servisní smlouva o úrovni IT systémů a služeb) ze dne 8. 9. 2015.
- d. General service level agreement (Všeobecná smlouva o úrovni služeb) ze dne 8. 9. 2015.

2.4 Smlouvy uzavřené v předchozích účetních obdobích mezi společnostmi a propojenými osobami podstatné pro předmětné účetní období:

- a. Smlouva o zprostředkování pojištění se společností Wüstenrot - stavební spořitelna a.s. ze dne 30. 9. 2008.
- b. Smlouva o zřízení a vedení běžného účtu se společností Wüstenrot hypoteční banka a.s. ze dne 1. 10. 2008. (č. 0200055946)
- c. Smlouva o zřízení a vedení běžného účtu se společností Wüstenrot hypoteční banka a.s. ze dne 1. 10. 2008. (č. 0200055866)
- d. Smlouva o zřízení a vedení běžného účtu se společností Wüstenrot hypoteční banka a.s. ze dne 1. 10. 2008. (č. 0200055874)
- e. Smlouva o zřízení a vedení běžného účtu se společností Wüstenrot hypoteční banka a.s. ze dne 1. 10. 2008. (č. 0200055890)
- f. Smlouva o zřízení a vedení běžného účtu se společností Wüstenrot hypoteční banka a.s. ze dne 1. 10. 2008. (č. 0200055903)
- g. Smlouva o zřízení a vedení běžného účtu se společností Wüstenrot hypoteční banka a.s. ze dne 1. 10. 2008 (č. 0200055911)
- h. Smlouva o zřízení a vedení běžného účtu se společností Wüstenrot hypoteční banka a.s. ze dne 1. 11. 2011. (č. 0222000444)
- i. Smlouva o zřízení a vedení běžného účtu se společností Wüstenrot hypoteční banka a.s. ze dne 1. 10. 2008. (č. 0222333222)
- j. Smlouva o zřízení a vedení běžného účtu se společností Wüstenrot hypoteční banka a.s. ze dne 30. 11. 2009. (č. 020000064)

3 Ostatní jednání přijatá nebo uskutečněná v předmětném účetním období společností v zájmu nebo na popud propojených osob

V zájmu nebo na popud propojených osob (ovládající osoby nebo jí ovládaných osob) nebyla společností v předmětném účetním období přijata nebo uskutečněna žádná jiná opatření a jednání, která se týkají majetku, jenž přesahuje 10 % jejího vlastního kapitálu podle poslední účetní závěrky.

4 Újma společností v předmětném účetním období, zhodnocení výhod a nevýhod

Všechny shora uvedené smlouvy a právní úkony byly společností uzavřeny a uskutečněny vždy s péčí řádného hospodáře a za podmínek obvyklých v obchodním styku. Společnosti na jejich základě v předmětném účetním období nevznikla žádná újma nebo nevýhoda a neplynou z nich žádná rizika. Mezi výhody patří zejména reputace obchodní značky Wüstenrot a možný přístup k know-how ovládající osoby.

Tato zpráva byla vypracována statutárním orgánem společnosti na základě těch údajů, které mu jsou v důsledku výkonu dané funkce s péčí řádného hospodáře známy.

V Praze dne 10. března 2016

Wüstenrot pojišťovna a.s.



RNDr. Jakub Strnad, Ph. D.
člen představenstva



Ing. Sonia Slavtcheva, MBA
členka představenstva

obchodní síť

Regionální centra

Brno: Benešova 6c, 602 00 Brno tel.: 257 092 913

České Budějovice: Hroznová 46/17, 370 01 České Budějovice, tel.: 257 092 943

Hradec Králové: náměstí Svobody 450, 500 02 Hradec Králové, tel.: 257 092 902

Olomouc: Horní nám. 1, 772 00 Olomouc, tel.: 257 092 933

Ostrava: nám. Msgre. Šrámka 1826, 702 00 Ostrava, tel.: 257 092 893, 257 092 894

Plzeň: Šafaříkovy sady 2455/5, 301 00 Plzeň, tel.: 257 092 880

Praha: Na Hřebenech II 1718/ 8, 140 23 Praha 4, tel.: 800 225 555

Oblastní centra

Beroun, Na Klášteře 33 · Brno: Horova 38, Jugoslávská 15, Palackého třída 66, Pekařská 84 · České Budějovice, Hroznová 46/17 · Český Krumlov, U Poráků 512, Horní Brána · Frýdek-Místek, ul. Ostravská 1551 · Hradec Králové, S. K. Neumanna 458 · Chomutov, Palackého 5662 · Jablonec nad Nisou, Jungmannova 8 · Jičín, Čelakovského 87 · Jihlava, Palackého 1637/44 · Jindřichův Hradec, Rybníční 187 · Karlovy Vary, Moskevská 979/26 · Karviná – Fryštát, K. Sliwky 783, (areál zimního stadionu) · Kladno, Dukelských hrdinů 1652 · Kolín, Kouřimská 18 · Kroměříž, Milíčovo náměstí 620 · Mladá Boleslav, tř. Václava Klementa 821/105 · Most, Moskevská 3336 · Nový Jičín, Masarykovo nám. 30/18 · Olomouc, Dolní náměstí 21 · Opava, Oblouková 19 · Ostrava, Hasičská 551/52 · Ostrava – Poruba, tř. 17. listopadu 645 · Pardubice, Smilova 354 · Plzeň, náměstí Republiky 205/31 · Praha 1, Petrská 29, Spálená 97/29 · Praha 2, Vyšehradská 1376/43 · Praha 5 - Stodůlky, OC Luka, Mukařovského 2590 · Praha 6, Rooseveltova 33 · Praha 8, Karlín, Pobřežní 68 · Praha 9, Českomoravská 1308/1 · Přerov, Dr. Skaláka 1 · Příbram, Gen. Tesaříka 162 · Rožnov pod Radhoštěm, náměstí Míru 1005 · Rychnov nad Kněžnou, Staré náměstí 51 · Strakonice, Palackého nám. 113 · Šumperk, Lidická 48/987 · Tábor, Purkyňova 2961 · Teplice, Masarykova třída 1225 · Uherské Hradiště, Havlíčkova 2 · Ústí nad Labem, Klíšská 1432/18, Špitálské náměstí · Zlín, Bartošova 4341, J. A. Bati 5648 (32. budova areálu Svit) · Znojmo, Divišovo náměstí 9 · Žďár nad Sázavou, Nádražní 456/15

Informační služby

Zelená linka: 800 225 555 · Internet: www.wustenrot.cz · E-mail: pojisteni@wustenrot.cz

wüstenrot